

PRECIPITATIONS mensuelles

Valeurs en mm

	Normale	2007	% / Normale
Visan	52	27	52 %
Camaret	49	18	37 %
Mormoiron	47	22	47 %
Sault	82	19	23 %
Carpentras	41	23	56 %
Avignon	50	16	32 %
Cavaillon	51	19	37 %
St Sat. Apt	52	10	19 %
Tour d'Aig.	54	8	15 %

Les **précipitations** font une fois de plus nettement défaut. Réparties sur 1 à 6 jours, elles sont faibles et plus ou moins localisées les 1, 2, 7, 8, 16 et 23. Seules les précipitations de la nuit du 22 au 23 et matinée du 23 sont un peu plus conséquentes et généralisées au département, avec malgré tout 8 mm seulement à La Tour d'Aigues mais jusqu'à 29,5 mm à Vaison la Romaine. Le Ventoux se couvre de neige les 22 et 23, celle-ci débordant localement en plaine le 23. Du grésil est par endroit observé le 26. Avec un cumul mensuel compris entre 8 mm à La Tour d'Aigues et 35 mm à Vaison, on est loin des hauteurs d'eau plus habituellement relevées en janvier (15 à 60 % de la normale).

Les **températures** des deux premières décades sont exceptionnellement élevées. En première décade, l'excédent est de 2°5 à 4°0 sur les minima, 5°0 à 5°5 sur les maxima et 4°0 à 4°5 sur les moyennes ; en seconde décade, l'excédent est respectivement de 3°5 à 4°5, 6°0 à 7°0 et 5°0 à 6°0. Les températures de cette mi-janvier sont dignes de celles plus habituellement constatées fin mars. De nouveaux records de douceur sont généralement établis pour les maximales et les moyennes de ces deux décades.

A partir du 21 janvier, on subit un net refroidissement : entre le 20 et le 25, les minimales perdent 11 à 15°C et les maximales 16 à 19°C ! En dernière décade, la présence du Mistral limite les amplitudes thermiques en secteur venté : le déficit sur les minimales est ainsi de 1°0 à 2°0 en Vallée du Rhône alors qu'il peut atteindre 3°5 plus à l'est du département ; les maximales sont par contre moins déficitaires sur l'est Vaucluse (1°0 à 2°5) qu'en secteur venté (3°0 à 3°5) ; le déficit sur les moyennes est de 2°0 à 3°0 pour cette troisième décade.

Pour le mois, le bilan thermique reste positif de 1°0 à 2°0 sur les minima, 2°5 à 3°5 sur les maxima et 2°0 à 2°5 sur les moyennes.

Il gèle 5 à 6 jours en Vallée du Rhône et jusqu'à 22 jours à Sault. Le minimum est relevé le 25 (-12°4 au Chalet Reynard, -2°9 à Châteauneuf du Pape), le 26 (-6°2 à Cavaillon), le 27 (-9°5 à Bonnieux, -3°0 à Lapalud), ou le 30 (-10°0 à Sault, -3°5 à Avignon).

La journée la plus douce est celle du 19 (19°3 à Bédoin, 21°6 à L'Isle/Sorgue) ou du 20 (20°C à Vacqueyras et à Sault). La pointe de chaleur d'un mois de janvier, datant du 28 janvier 2002, est battue sur une majorité de sites du département. De nombreux jours de ce mois de janvier ont d'ailleurs connu leur plus forte température sur un historique de plus de 40 ans.

Des phénomènes d'inversion de température sont à nouveau enregistrés, avec des valeurs plus élevées en altitude qu'en plaine : le mercure est par exemple tombé à -6°4 dans la nuit du 28 au 29 à Carpentras alors qu'au Chalet Reynard le minimum est resté positif cette nuit là, avec +2°9.

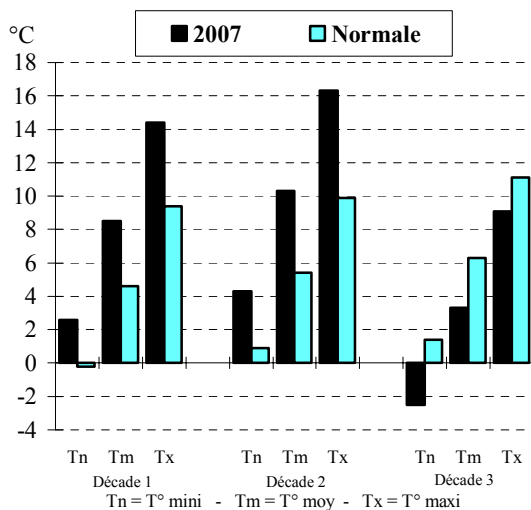
Autre fait exceptionnel : le 23, le maximum de température a été relevé vers 7h30 alors que le minimum s'est produit vers 19 h !

L'**ensoleillement** est très faible à nul les 1, 4, 8, 16, 22 et 23, mais il est quotidiennement de l'ordre de 9 heures du 27 au 30. Il est conforme à la normale en première décade, puis excédentaire de 40 % en seconde décade et de 10 % en dernière décade. Ce mois de janvier a ainsi profité de 15 % de soleil de plus que la normale.

Le **vent** est, sous forme de mistral, principalement présent en Vallée du Rhône le 5, du 12 au 14 et du 24 au 29. Les 2, 19 et 24, c'est sur l'est Vaucluse que le vent d'ouest à nord-ouest est le plus fort. Les 22 et 23, les fortes rafales enregistrées localement sont de secteur Est. Les plus forts coups de vent atteignent 100 km/h le 24 à Cabrières d'Avignon ou Carpentras-La Tapy, 97 km/h le 27 à Piolenc, 88 km/h les 12 et 27 à Avignon.

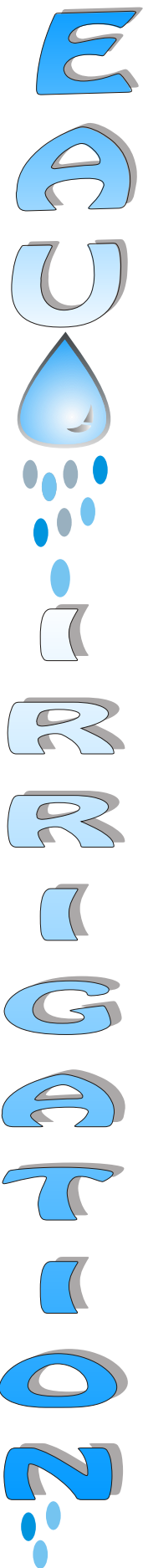
La présence du fort vent a accentué la sensation de froid...

TEMPÉRATURES décadaires - CARPENTRAS



VENT

	Piolenc	Carpentras La Tapy	Cabrières d'Avignon	Castellet	La Bastide des Jourds.
Nombre de jours de vent					
fort (vitesse inst. ≥ 16 m/s)	11	7	5	6	5
très fort (vitesse inst. ≥ 23 m/s)	3	1	1	0	0



EAU DU SOL

Bilan hydrique mesuré (Sonde à Neutrons)

Pourcentage de reconstitution de la réserve en eau utile sur le premier mètre de sol

Réseau de mesures CIRAME		Rappel	Rappel
		mois dernier	janvier l'an dernier
		Ce mois-ci	
Vaison la Romaine Vigne de cuve	71 % au 26/01/2007	59 % au 27/12/2006	63 % au 26/01/2006
Visan Vigne de cuve	66 % au 26/01/2007	62 % au 27/12/2006	68 % au 26/01/2006
Bollène Vigne de cuve	55 % au 26/01/2007	49 % au 27/12/2006	50 % au 26/01/2006
Séguret Pêchers	21 % au 26/01/2007	18 % au 27/12/2006	38 % au 26/01/2006
Aubignan Vigne de cuve	54 % au 29/01/2007	56 % au 26/12/2006	60 % au 26/01/2006
Piolenc Vigne de cuve	74 % au 30/01/2007	68 % au 28/12/2006	100 % au 31/01/2006
Châteauneuf-du-Pape Vigne de cuve	62 % au 30/01/2007	61 % au 28/12/2006	82 % au 31/01/2006
Courthézon Vigne de cuve	76 % au 30/01/2007	74 % au 28/12/2006	86 % au 31/01/2006
Châteauneuf-de-Gadagne Vigne de cuve	91 % au 29/01/2007	86 % au 26/12/2006	100 % au 30/01/2006
Apt Cerisiers	54 % au 19/01/2007	56 % au 05/01/2007	79 % au 20/01/2006
Lourmarin Cerisiers	52 % au 18/01/2007	54 % au 04/01/2007	62 % au 20/01/2006
Cabrières d'Aigues Grenache	---	63 % au 04/01/2007	69 % au 23/01/2006
Cabrières d'Aigues Cerisiers	67 % au 18/01/2007	64 % au 04/01/2007	67 % au 23/01/2006

Les seules pluies ayant pu avoir une incidence dans la réalimentation hydrique des sols sont celles des 22/23 janvier. Leur infiltration se limite toutefois aux 30 à 70 premiers centimètres de sol. Sur les parcelles d'Aubignan, Lourmarin ou Cabrières d'Aigues, le sol perd 2 % de sa réserve utile par rapport à la mesure précédente. Sur les autres sites, la réserve est légèrement à la hausse.

La situation hydrique des sols est bien médiocre pour la saison, et bien moins satisfaisante qu'elle ne l'était à la fin janvier 2006 (fortes précipitations neigeuses le 27 janvier 2006).

Quand sortirons-nous de l'engrenage de la sécheresse ?!

Des températures d'exception ...

Sur le graphique ci-contre sont représentées les températures maximales quotidiennes relevées à Carpentras en janvier : celles de 2007 sont comparées aux extrêmes et à la moyenne des maximales relevées pour chaque jour depuis 1964.

On voit ainsi qu'un nouveau record de douceur a été établi cette année pour les 9, 10, 12, 13, 14, 19 et 20 janvier.

On peut également voir la chute brutale entre les 20 et 24 ; 24 janvier pour lequel on enregistre un nouveau record de froid !

Le mois fini avec des maximales conformes aux valeurs de saison.

