

Précipitations mensuelles

Valeurs en mm	2013	Moyenne 1988-2007	% Norm
Visan	36	34	105 %
Camaret	30	33	90 %
Avignon	26	30	86 %
Carpentras	27	30	90 %
Cavaillon	19	31	61 %
Mormoiron	26	33	79 %
Sault	37	50	74 %
St Saturnin d'Apt	25	33	75 %
La Tour d'Aigues	23	33	71 %

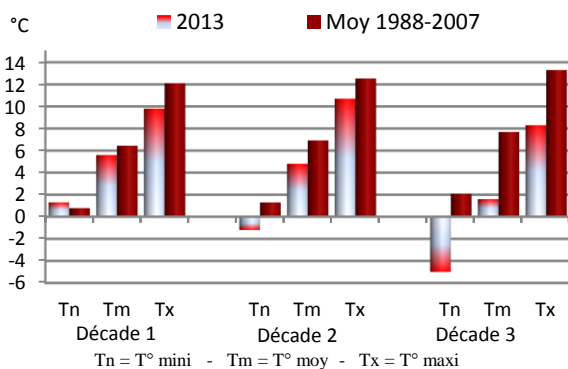
Les précipitations, réparties sur 3 à 9 jours, ne sont généralisées au département que lors de l'épisode pluvio-neigeux, jusqu'en plaine, du dimanche et du lundi 11. La lame d'eau recueillie sur ces 2 jours varie de 14.5 mm à Ansois à 33.8 mm à Bollène, pour une hauteur de neige atteignant 50 cm au Chalet Reynard.

Le 1^{er}, seul le secteur de Châteauneuf du Pape ne reçoit pas de pluie, contre un maximum en plaine et coteaux de 4.6 mm à Bonnieux, mais jusqu'à 12.0 mm au Chalet Reynard.

D'autres pluies, plus ou moins éparées, apportent au mieux : 3.2 mm le 2 à Valréas, 2.0 mm le 5 à Vaison la Romaine, 2.0 mm les 6 et 14 à Savoillan, 0.6 mm le 17 à Piolenc, 5.0 mm le 23 à Beaumont de Pertuis.

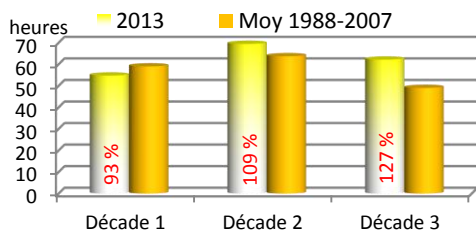
Le cumul pluviométrique mensuel varie de 14.5 mm à l'ouest de La Tour d'Aigues à 39.8 mm à Valréas, voire 63.0 mm au Chalet Reynard, ce qui dans l'ensemble est déficitaire pour un mois de février.

Températures décennales - CARPENTRAS



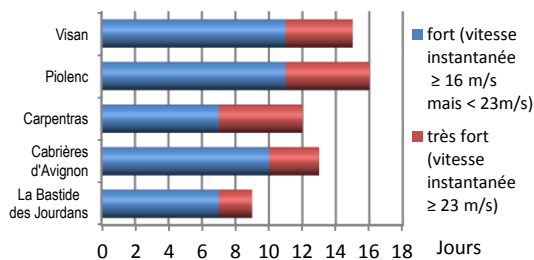
Les températures affichent en 1^{ère} décennie des minimales qui oscillent autour des valeurs de saison, mais un déficit de 2° à 2°5 sur les maximales et de 1° à 1°5 sur les moyennes. En 2^{ème} décennie, le déficit est de 2°5 environ sur les minimales, de 1°5 à 2°5 sur les maximales et de 2° à 2°5 sur les moyennes. Le froid s'accroît nettement en 3^{ème} décennie, avec des minimales déficitaires de 3°5 à 4°5 en Vallée du Rhône, mais jusqu'à 6°5 à 7°0 ailleurs ; sur les maximales le déficit varie de 4°5 à 6°5, pour des moyennes inférieures de 4°5 à 6°0 aux valeurs de saison. Depuis 1960, début de notre historique, on ne trouve souvent que 1985 qui ait connu une dernière décennie de février plus froide que cette année. En analysant les températures au jour le jour, on constate par contre de nouveaux records de froid pour les maximales des 23 et 24 !

Ensoleillement décennaire - CARPENTRAS



Le bilan thermique mensuel affiche un déficit de 2° à 3°0 sur les minimales, de 2°5 à 3°5 sur les maximales et de 2°5 à 3°0 sur les moyennes, mais depuis 1960, 3 à 8 années ont été plus froides en février, et notamment 2012. On dénombre en plaine et coteaux entre 12 jours de gel sous abri à Piolenc et 24 jours à Castellet, contre 23 à 27 jours en altitude. Le jour d'atteinte du minimum est très variable : le 10 (-4°4 à Valréas), le 12 (-4°0 à Cairanne), le 19 (-3°4 à Piolenc), le 22 (-9°1 à Bonnieux, -10°1 à Sault), le 24 (-12°6 au Chalet Reynard), le 25 (-2°4 à Châteauneuf du Pape, -11°8 à Beaumont de Pertuis) ou encore le 26 (-3°4 à Châteauneuf de Gadagne, -7°6 à Carpentras). Le maximum se produit quant à lui essentiellement le 1^{er} (12°3 à Sault, 14°4 à Mormoiron, 17°7 à L'Isle/Sorgue), et plus localement le 20 (6°8 au Chalet Reynard) ou le 28 (15°5 à Lamotte du Rhône).

Vent - nombre de jours

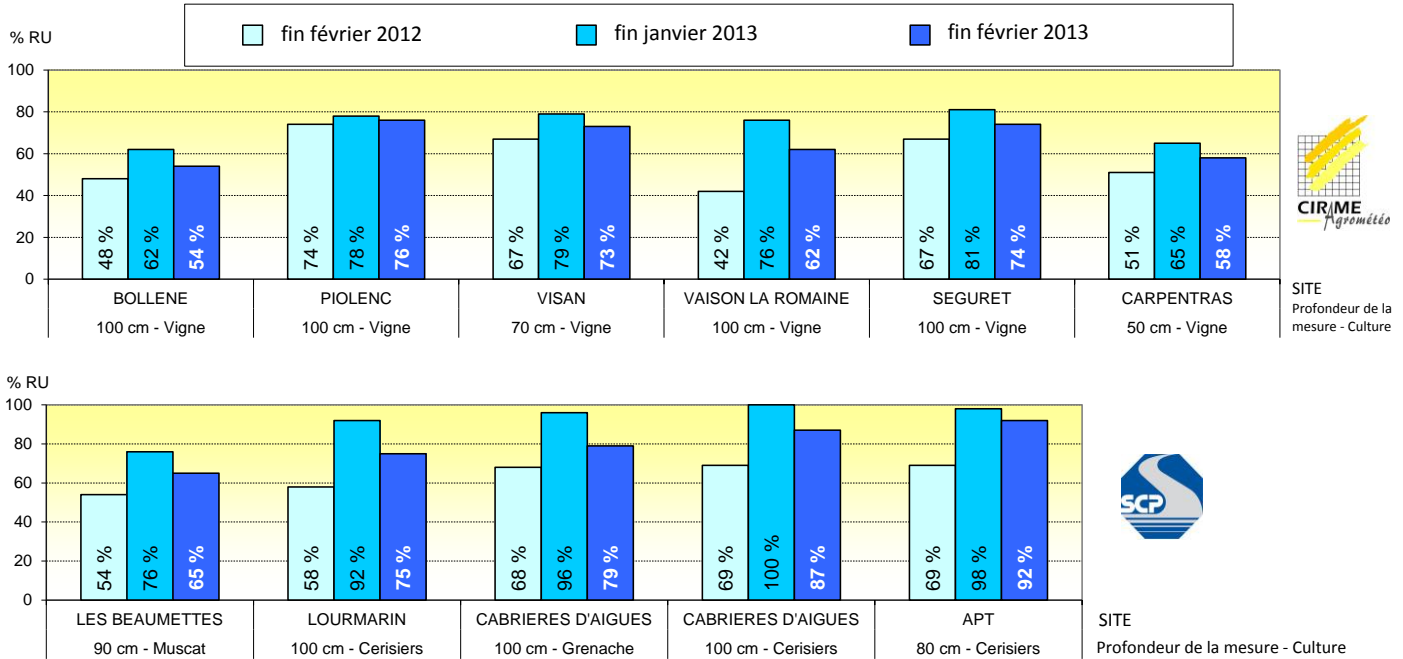


L'ensoleillement est très faible (moins de 2 h/j) les 1^{er}, 11 et 18, voire nul le 10. Il atteint par contre 10 heures les 16 et 27. La 1^{ère} décennie affiche un déficit de 7 % alors que les deux décennales suivantes présentent respectivement un excédent de 9 % et 27 %. Avec 14.5 h de soleil de plus, par rapport à un mois de février « normal », le bilan mensuel est excédentaire de 9 %.

Le vent est très présent ce mois-ci, notamment en 1^{ère} décennie. Il souffle fort en rafales de secteur nord à nord-ouest du 2 au 9, et plus localement (Vallée du Rhône surtout) du 12 au 15 et du 20 au 26. Il est relevé le 2 jusqu'à 130 km/h à Carpentras-La Tapy, 101 km/h à La Bastide des Jourdans, le 3 jusqu'à 112 km/h à Châteauneuf de Gadagne. D'autres forts coups de vent, d'est à sud-est, sont localement relevés les 10 et 11.

Pourcentage de reconstitution de la réserve en eau utile du sol (relevés Diviner 2000)

Figurent en « bleu clair » les données d'il y a un an, en « bleu moyen » les données d'il y a un mois, en « bleu foncé » les données de ce mois-ci.



Les précipitations de ce mois de février, inférieures aux valeurs de saison, n'ont pas été suffisantes pour compenser l'évaporation des sols (accentuée par la présence de vent), ce qui entraîne, par rapport au mois précédent, une baisse de la réserve hydrique des sols. Dans la majorité des parcelles, on est en cette fin février en dessous des valeurs de saison, mais on reste toutefois à un meilleur niveau que l'année dernière à pareille époque (février 2012 n'avait reçu aucune pluie !).

Voici maintenant trois mois que les précipitations sont déficitaires ; celles des prochaines semaines détermineront le démarrage plus ou moins précoce des apports en eau d'irrigation...

DANS LA PRATIQUE

Pensez dès maintenant à la remise en état de vos installations d'irrigation. Prendre le temps de bien les contrôler, afin de déceler d'éventuelles fuites, colmatages ou détériorations de matériels.

Pour vous y aider, consultez la fiche Eau Fertile :

« **Contrôle et entretien d'une installation d'irrigation localisée** »,

disponible gratuitement auprès de l'ARDEPI (Tél : 04 42 28 95 03, mail : ardepi@wanadoo.fr),

leur nouveau site www.ardepi.fr

Songez éventuellement à vous équiper de matériels qui vous aideront à piloter au mieux vos irrigations.

