

### PRECIPITATIONS mensuelles

Valeurs en mm	Normale	2007	% / Normale
Visan	55	33	60 %
Camaret	51	22	43 %
Mormoiron	45	37	82 %
Sault	76	55	72 %
Carpentras	42	28	67 %
Avignon	49	22	45 %
Cavaillon	48	28	58 %
St Sat. Apt	38	36	95 %
Tour d'Aig.	42	28	67 %

Les **précipitations**, fréquentes en ce mois de février, sont réparties sur 10 à 16 jours, mais les hauteurs restent faibles : les cumuls sur 24 h excèdent rarement 5 mm. Les pluies généralisées au département se produisent les : 7, 8, 10, 11, 12, 14, 17, 18, 24 et 25. D'autres pluies éparses sont relevées les 5, 6, 9, 21, 22, 23 et 28. Le cumul mensuel varie en plaine et coteaux de 18 mm à Châteauneuf du Pape à 39 mm à Valréas, pour atteindre en altitude jusqu'à 90 mm au Chalet Reynard (parfois sous forme de neige). Les pluies sont donc désespérément déficitaires...

Les **températures** minimales accusent en première décade un déficit de 0°5 à 2°0, excepté sur le nord Vaucluse où elles excèdent d'environ 0°5 les normales ; dans le même temps, les maximales affichent un excédent de 1°0 à 1°5. C'est ensuite la douceur qui s'impose, avec des excédents en seconde décade de 1°5 (Vallée du Rhône) à 3°5 (Cabrières d'Avignon ou encore La Bastide des Jourdans) sur les minima et de 3°0 à 3°5 sur les maxima. En dernière décade, les excédents sont de 2°0 à 3°0 sur les minima et 2°5 à 3°5 sur les maxima. Le bilan thermique mensuel affiche un excédent de 1°0 à 2°0 sur les minimales, 2°5 à 3°0 sur les maximales et 2°0 à 2°5 sur les moyennes. On reste toutefois loin de la douceur record de février 1990...

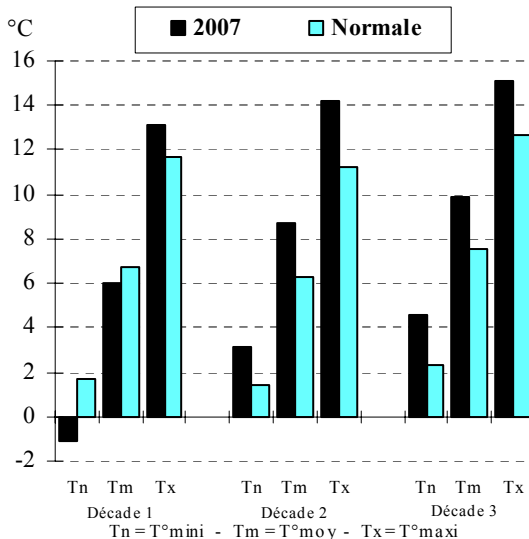
Le nombre de jours de gel varie en plaine et coteaux de 1 (Châteauneuf du Pape, Murs, St Saturnin d'Apt) à 15 (Beaumont de Pertuis), pour atteindre 20 jours en altitude (Sault, Chalet Reynard). Le minimum est généralement relevé le 1<sup>er</sup> (-3°5 à Murs, -9°1 à Sault), le 2 (-0°8 à Châteauneuf de Gadagne, -5°3 à Bonnieux) ou le 5 (-2°0 à Visan, -6°4 à Beaumont de Pertuis) ; malgré ses 20 jours de gel, le Chalet Reynard enregistre un minimum relativement « peu froid » de -2°8 le 7.

Les températures les plus élevées sont enregistrées le 16 (17°6 à Vaison la Romaine, 19°5 à Sault, 23°2 à Beaumont de Pertuis), ou le 28 en Vallée du Rhône (19°8 à Avignon, 20°5 à Camaret). La pointe de chaleur des 22 ou 23 février 1990 (21°0 à 23°0) n'est toutefois pas atteinte, excepté à Beaumont de Pertuis...

L'**ensoleillement** est très faible à nul les 8, 11, 12, 14, 18, 21 et 25 mais pour la première fois de l'année il atteint 10 h le 16 février. En première décade, avec 5,5 h/j il est conforme aux valeurs de saison. Il accuse par la suite un déficit de 13 % en seconde décade et de 26 % en dernière décade, pour un bilan mensuel inférieur de 12 % à la normale.

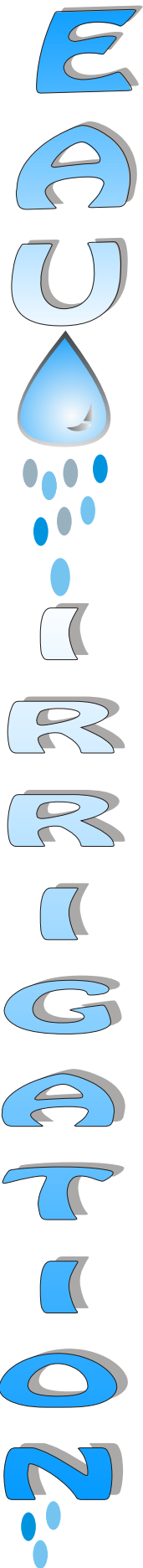
Le **vent** souffle localement fort en rafales d'ouest à nord les 1<sup>er</sup>, du 13 au 15, les 26 et 27, avec des pointes à 90 km/h le 15 en Vallée du Rhône. Les 17 et 18, les rafales, de secteur est dominant, atteignent 83 km/h le 18 à Bédoin, Bonnieux et Murs.

### TEMPERATURES décadaires - CARPENTRAS



### VENT

Nombre de jours de vent	Piolenc	Carpentras La Tapy	Cabrières d'Avignon	Castellet	La Bastide des Jourds.
	<b>fort</b> (vitesse inst. ≥ 16 m/s)	2	5	5	3
<b>très fort</b> (vitesse inst. ≥ 23 m/s)	2	1	0	0	0



## EAU DU SOL

### Bilan hydrique mesuré (Sonde à Neutrons)

#### Pourcentage de reconstitution de la réserve en eau utile sur le premier mètre de sol

Réseau de mesures	CIRAME - SCP		
	Ce mois-ci	Rappel mois dernier	Rappel février l'an dernier
<b>Vaison la Romaine</b> Vigne de cuve	70 % au 22/02/2007	71 % au 26/01/2007	84 % au 22/02/2006
<b>Visan</b> Vigne de cuve	69 % au 22/02/2007	66 % au 26/01/2007	74 % au 22/02/2006
<b>Bollène</b> Vigne de cuve	55 % au 22/02/2007	55 % au 26/01/2007	64 % au 22/02/2006
<b>Séguret</b> Pêchers	29 % au 22/02/2007	21 % au 26/01/2007	66 % au 22/02/2006
<b>Aubignan</b> Vigne de cuve	59 % au 26/02/2007	54 % au 29/01/2007	73 % au 21/02/2006
<b>Piolenc</b> Vigne de cuve	73 % au 27/02/2007	74 % au 30/01/2007	89 % au 27/02/2006
<b>Châteauneuf-du-Pape</b> Vigne de cuve	68 % au 27/02/2007	65 % au 30/01/2007	69 % au 27/02/2006
<b>Courthézon</b> Vigne de cuve	78 % au 27/02/2007	76 % au 30/01/2007	79 % au 26/02/2006
<b>Châteauneuf-de-Gadagne</b> Vigne de cuve	93 % au 26/02/2007	91 % au 29/01/2007	99 % au 21/02/2006
<b>Apt</b> Cerisiers	---	54 % au 19/01/2007	90 % au 24/02/2006
<b>Lourmarin</b> Cerisiers	---	52 % au 18/01/2007	82 % au 23/02/2006
<b>Cabrières d'Aigues</b> Grenache	---	63 % au 04/01/2007	76 % au 23/02/2006
<b>Cabrières d'Aigues</b> Cerisiers	---	76 % au 04/01/2007	83 % au 23/02/2006

Les pluies de ce mois de février, bien que nombreuses, ont été faibles pour la saison. A Bollène, elles ont tout juste permis de maintenir le niveau de réserve observé fin janvier dernier. A Vaison la Romaine ou Piolenc, la réserve en eau utile disponible perd 1 % par rapport au mois précédent. Ailleurs, on gagne à peine 2 à 8 %.

Le niveau de réserve hydrique du premier mètre de sol est plus faible que celui observé l'année dernière à pareille époque et moyen pour la saison.

Le cas de Séguret reste particulier, le sol au niveau du point de mesure ayant bien du mal à se réhumecter...

Les 50 premiers centimètres de sol sont généralement les mieux « rechargés » en eau. Le faible nombre de jours de vent fort (ou la faible quantité de vent passé) maintient une humidité relative de l'air élevée (record sur 15 ans d'historique) et une faible évaporation des sols, ce qui explique le non ressuyage des sols argilo-limoneux en surface. Plus en profondeur, la situation est bien médiocre, et s'approche des minima de réserve observés pour la saison en 1990, 1999 ou encore 2005.

### Des pluies bien faibles ...

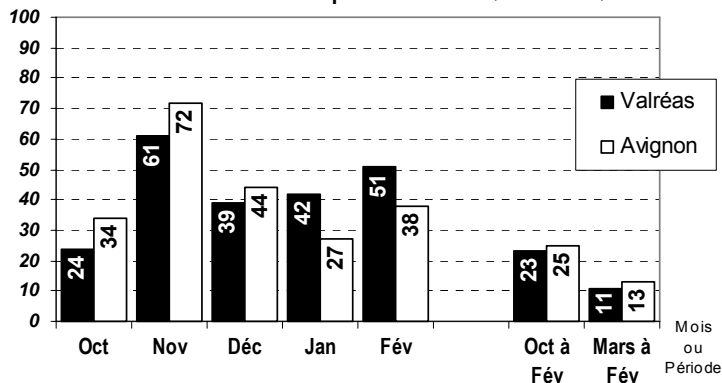
Le graphique ci-contre nous permet de situer les pluies de ces derniers mois, pour Valréas et Avignon, sur un historique de 100 ans. Les valeurs inférieures à 50 signifient que les hauteurs de pluies enregistrées ces derniers mois sont inférieures à la médiane observée depuis 100 ans, et inversement.

On voit ainsi que depuis octobre 2006, seules les pluies de novembre ont été supérieures à la médiane, ainsi que celles de Valréas en février.

Sur l'ensemble des 5 derniers mois, moins d'une année sur 4 a connu des pluies plus faibles.

Sur les 12 derniers mois, c'est seulement environ 1 année sur 10 qui a connu mois de pluies, ce qui devient assez exceptionnel...

Positionnement des pluies d'octobre 2006 à février 2007 sur un historique de 100 ans (1907-2007)



Exemple : en octobre, la valeur 24 de Valréas signifie que sur les 100 ans pris en compte, 23 ans ont connu un mois d'octobre moins pluvieux qu'en 2006, et 76 ans ont connu un mois d'octobre plus pluvieux qu'en 2006.