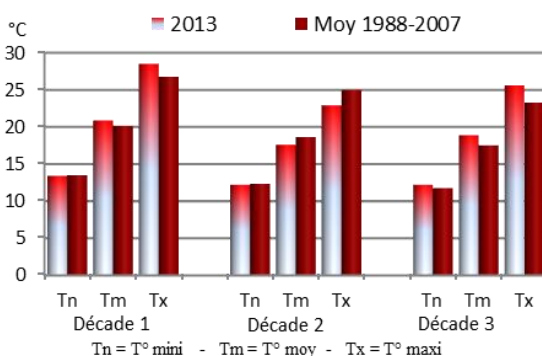


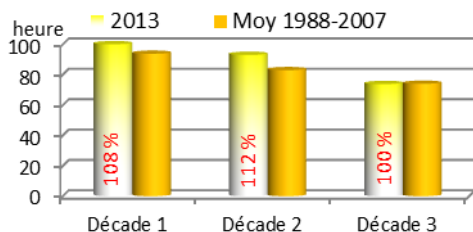
Précipitations mensuelles

Valeurs en mm	2013	Moyenne 1988-2007	% Norm
Visan	100	124	81 %
Camaret	97	116	84 %
Avignon	100	112	89 %
Carpentras	72	110	65 %
Cavaillon	71	98	72 %
Mormoiron	67	95	71 %
Sault	52	108	48 %
St Saturnin d'Apt	55	93	59 %
La Tour d'Aigues	61	94	65 %

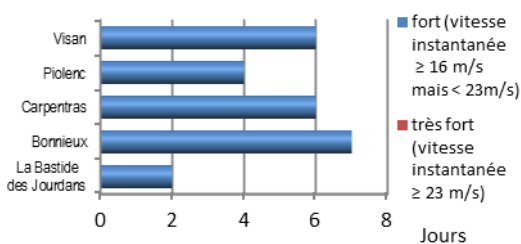
Températures décadaires - CARPENTRAS



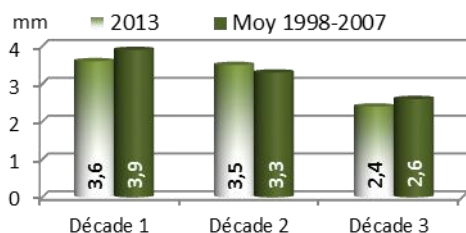
Ensoleillement décadaire - CARPENTRAS



Vent - nombre de jours



ETref décadaires - CARPENTRAS La Tapy



Les **précipitations**, souvent à caractère orageux, sont réparties sur 4 à 7 jours. Seuls deux épisodes pluvieux sont généralisés au département :

- celui survenu en soirée du 7 et nuit suivante apporte entre 0.6 mm à Bonnieux et 68.0 mm à Cairanne.
- celui qui débute en fin de nuit du 28 au 29 et se prolonge dans la matinée affiche des lames d'eau comprises entre 11.0 mm à Ansouis et 72.8 mm à Cheval-Blanc.

Les autres épisodes pluvieux, plus ou moins localisés, apportent au mieux :

- 22.0 mm le 6 à Bédoin,
- 48.2 mm (très localisés) le 8 à Valréas,
- 21.6 mm le 14 à l'Isle/Sorgue,
- 14.5 mm le 15 au Chalet Reynard.

L'intensité des pluies est parfois très élevée ; le 29 par exemple, entre 8 h et 9 h du matin, il a été relevé 55.6 mm à l'Isle/Sorgue. Ce même matin, en seulement 6 minutes (entre 8 h 42 et 8 h 48), il a été relevé 15.8 mm à Cheval-Blanc, soit une intensité horaire de 158 mm !

Le cumul pluviométrique mensuel varie de 26.9 mm à St Christol à 149.4 mm à Valréas. Le bilan est en moyenne déficitaire pour le mois.

Les **températures** de 1^{ère} décade affichent un excédent de 0° à 1° sur les minimales, 1°5 à 2°0 sur les maximales et 1°0 à 1°5 sur les moyennes. La 2^{ème} décade est plus fraîche, avec un déficit de 0°0 à 1°0 sur les minimales, 1°0 à 2°0 sur les maximales et 0°5 à 1°5 sur les moyennes. La dernière décade renoue avec des excédents, de 0°5 à 2°0 sur les minimales, 2°0 à 3°0 sur les maximales et 1°5 à 2°5 sur les moyennes. Le bilan mensuel est ainsi excédentaire de 0°0 à 1°0 sur les minimales, 1°0 environ sur les maximales et 0°5 à 1°0 sur les moyennes.

Le minimorum est relevé le 13 (3°5 à Beaumont de Pertuis), le 18 (7°5 à Cairanne), le 20 (4°8 à Bonnieux) ou le 24 (0°9 à Sault, 9°5 à Avignon). Le maximorum est généralement relevé le 5 (23°9 au Chalet Reynard, 30°3 à Mormoiron, 34°2 à Camaret).

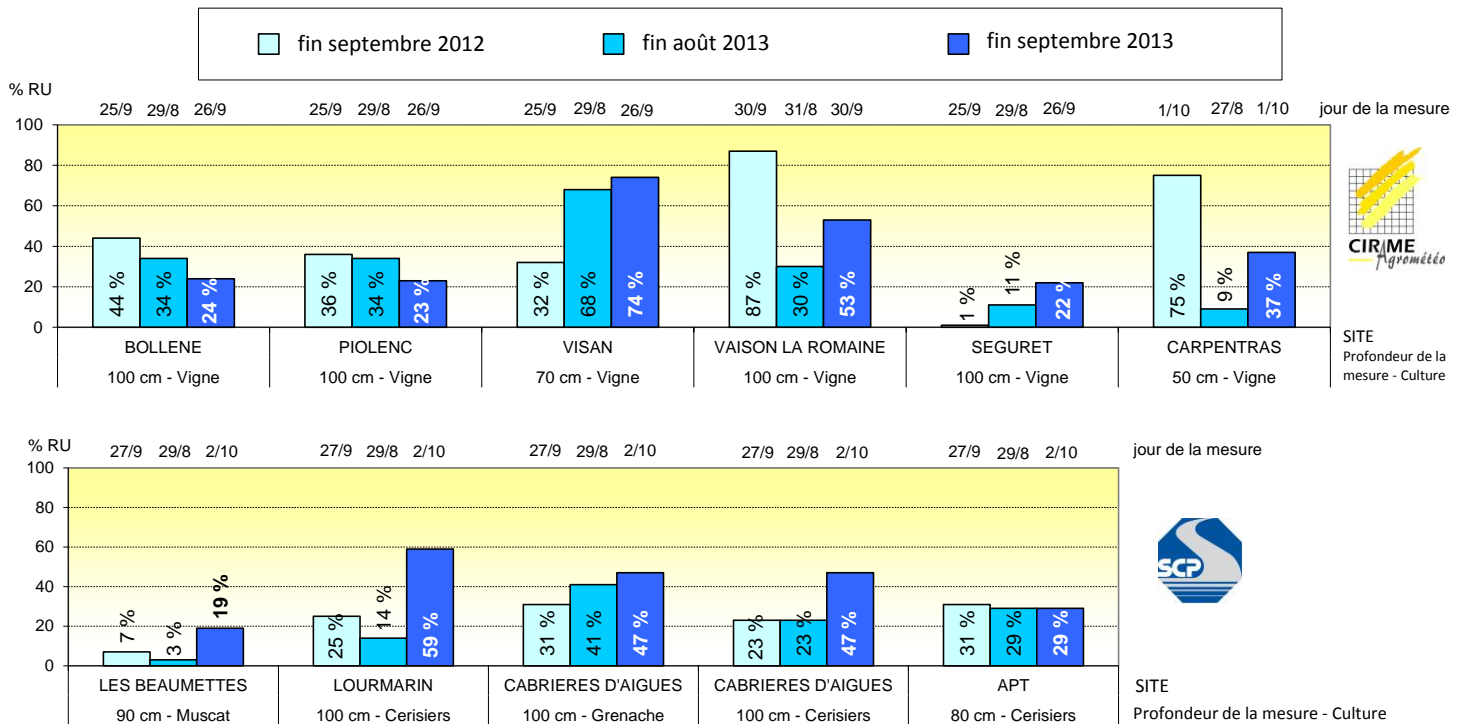
L'**ensoleillement** n'est inférieur à 5 h/j que les 7, 15, 26, 28 et 29. Il culmine à 12.5 h le 3. Après un excédent de 8 % et 12 % pour les 2 premières décades, la dernière décade est conforme aux valeurs de saison. Pour le mois, les 17 h de plus que la « normale » représentent un excédent de 7 %.

Le **vent** souffle fort en rafales de nord-ouest à nord-est les 1 et 2, 11 et 12, 15, 17, 19 et 20 puis 29. Les 6 et 28, les fortes rafales (sous orage) sont d'est à sud-est. Seul vent très fort relevé sur le département : 84 km/h le 17 à Villelaure. Le vent, soutenu en 2^{ème} décade, affiche localement (Carpentras...) un nouveau record de quantité de vent passé pour la période.

Les **ETref**, déficitaires en 1^{ère} et 3^{ème} décade, affichent un léger excédent en 2^{ème} décade.

Pourcentage de reconstitution de la réserve en eau utile du sol (relevés Diviner 2000)

Figurent en « bleu clair » les données d'il y a un an, en « bleu moyen » les données d'il y a un mois, en « bleu foncé » les données de ce mois-ci.



Compte tenu de l'importance de la date de la mesure dans les résultats obtenus, il a été rajouté en haut des histogrammes présentés ci-dessus le jour où a été effectué le relevé.

Sur les histogrammes présentés ici, seules les parcelles de Bollène et Piolenc voient leur niveau de réserve baisser par rapport au mois précédent, mais c'est sans compter sur les pluies survenues en fin de mois, après les mesures (respectivement 26 mm et 50 mm).

A Visan, même si les mesures ont aussi été effectuées le 26, les 64 mm de pluie reçus les 7/8 permettaient déjà un bon niveau de recharge.

Lorsque les relevés ont été faits après les pluies des 28/29, le niveau de réserve a progressé par rapport au mois dernier (sauf à Apt où il est identique).

L'année dernière, les relevés avaient aussi souvent eu lieu avant des pluies notables le 26 (nord Vaucluse) et le 29 septembre. Il n'est donc pas aisé de comparer la situation entre les deux années, excepté à Vaison (où l'on a des valeurs grâce à la sonde EnviroScan qui relève en continu le niveau d'humidité du sol) et à Carpentras (où la proximité de la parcelle nous autorise à faire des relevés plus fréquents), parcelles pour lesquelles le niveau de réserve, bien qu'en progression par rapport à fin août, est en cette fin septembre moins important que l'année dernière à pareille époque.

DANS LA PRATIQUE

En raisin de table irrigué au goutte à goutte, seules les parcelles les plus séchantes ont pu bénéficier d'un apport de 5 m³/ha/j jusqu'en milieu de mois. Tout apport a ensuite été arrêté.

Sur cerisiers irrigués au goutte à goutte, il a été conseillé d'apporter, au cours de la 1^{ère} quinzaine, 5 à 10 m³/ha/j en jeune verger et 15 à 20 m³/ha/j en verger adulte, puis 5 à 10 m³/ha/j jusqu'à des pluies supérieures à 20 mm, avec dans tous les cas un arrêt des apports en fin de mois.

En arboriculture, au cours de la 1^{ère} quinzaine, les besoins étaient de l'ordre de 3.0 mm/j pour les vergers non récoltés, et moitié moins pour les vergers récoltés. Suite à des pluies notables, les apports ont pu prendre fin en verger récolté. En verger non récolté, les quantités de pluie reçues ont déterminé le nombre de jours de décalage des irrigations. Tout apport a généralement cessé en fin de mois.

Compte tenu des conditions climatiques de ces 6 derniers mois, le département de Vaucluse n'a pas nécessité cette année de mesures de restriction de l'utilisation d'eau : pas de déclenchement du plan sécheresse.