

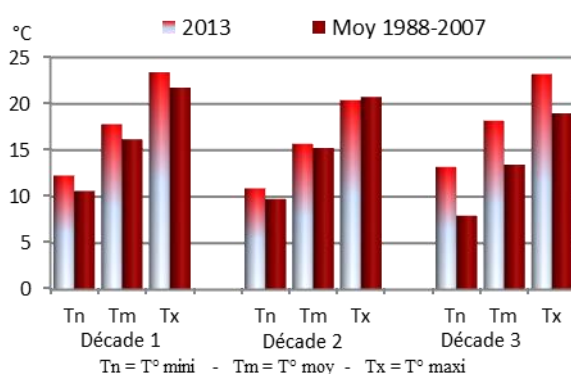
Précipitations mensuelles

Valeurs en mm	2013	Moyenne 1988-2007	% Norm
Visan	147	106	139 %
Camaret	134	96	140 %
Avignon	46	95	48 %
Carpentras	72	89	81 %
Cavaillon	29	90	32 %
Mormoiron	63	95	66 %
Sault	77	116	66 %
St Saturnin d'Apt	38	89	43 %
La Tour d'Aigues	22	73	30 %

Les **précipitations**, réparties sur 4 à 10 jours, ne sont généralisées au département que le 4, avec un cumul variant de 17.8 mm à La Bastide des Jourdans à 42.4 mm à Lamotte du Rhône. Les autres épisodes pluvieux, plus ou moins localisés, apportent au mieux : 8.2 mm le 6 à St Saturnin d'Apt, 6.5 mm le 10 à Savoillan, 26.0 mm le 12 au Chalet Reynard, 8.1 mm le 14 à St Christol, 9.8 mm le 15 à Valréas, 101.5 mm le 20 à Cairanne (mais rien sur le sud-est du département !), 11.8 mm le 22 à Robion, 21.2 mm le 23 à Visan, 4.0 mm le 27 à Violès, 1.8 mm le 29 à La Bastide des Jourdans, 2.0 mm le 30 à Althen les Paluds.

Le cumul mensuel, géographiquement très hétérogène, varie de 22.0 mm à La Tour d'Aigues à 157.0 mm à Valréas, avec plus de 100 mm au nord d'une ligne Châteauneuf-du-Pape / Gigondas / Savoillan et moins de 50 mm au sud d'une ligne Avignon / St Saturnin d'Apt.

Températures décadaires - CARPENTRAS



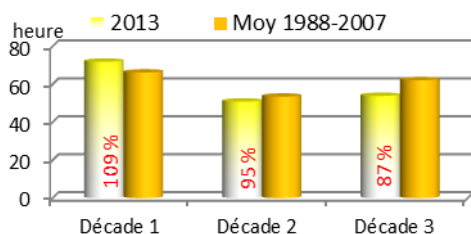
Les **températures** affichent en 1^{ère} décennie un excédent de 2° à 2°5 sur les minimales, 1°5 environ sur les maximales et 2°0 environ sur les moyennes. En 2^{ème} décennie, les minimales sont excédentaires de 0° à 1°, les maximales oscillent autour des valeurs de saison, pour des moyennes conformes aux normales ou excédentaires de 0°5. En 3^{ème} décennie, les excédents sont exceptionnels : 4° à 6° sur les minimales, 4° à 5° sur les maximales et les moyennes : les précédents records de douceur de 2006 sont battus sur les minimales et les moyennes.

Pour le mois, l'excédent est de 2° à 3° sur les minimales, 1°5 à 2°5 sur les maximales et 2°0 à 2°5 sur les moyennes ; jusqu'alors c'est octobre 2001 qui était le plus chaud, mais le record est souvent détrôné cette année pour les minimales.

Le minimum est partout relevé le 12, avec l'apparition des premières gelées sous abri, localement jusqu'en plaine (-4°2 à Sault, -0°7 à Beaumont de Pertuis, -0°2 à Bonnieux, mais +2°4 à Robion, +3°5 à Avignon). Au cours des 50 dernières années, il a très rarement fait aussi froid si tôt en saison. A l'inverse, les minimales ont été exceptionnellement douces le 23 (17°0 à 19°5 en plaine) : du jamais vu si tard en saison.

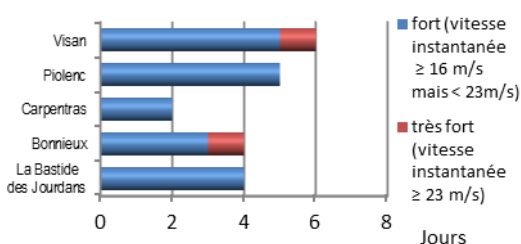
Le maximum se produit généralement le 2 (20°1 au Chalet Reynard, 28°5 à Camaret), mais les maximales relevées les 22 ou 26 (24 à 27°C en plaine), n'ont jamais été aussi élevées si tard en saison.

Ensoleillement décadaire - CARPENTRAS



L'**ensoleillement** est particulièrement faible (< 2 h/j) les 3, 4, 15, 19, 20, 23, 27 et 29. L'excédent de 9 % enregistré en 1^{ère} décennie ne compense pas le déficit des 2 décades suivantes (5 % et 13 %) : pour le mois, le déficit est de 3 %.

Vent - nombre de jours

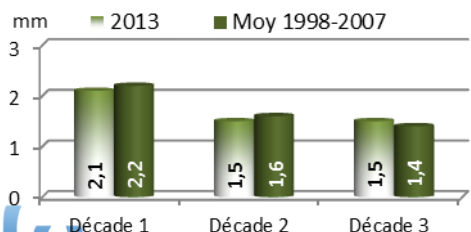


Le **vent**, lorsqu'il souffle fort, est de secteur :

- est à sud les 3, 20, 22 et 23, avec un maximum de 88 km/h le 22 à Bonnieux,
- nord à nord-ouest les 4, 6, 10, 16, 17 et 30, avec un maximum de 86 km/h le 30 à Visan.

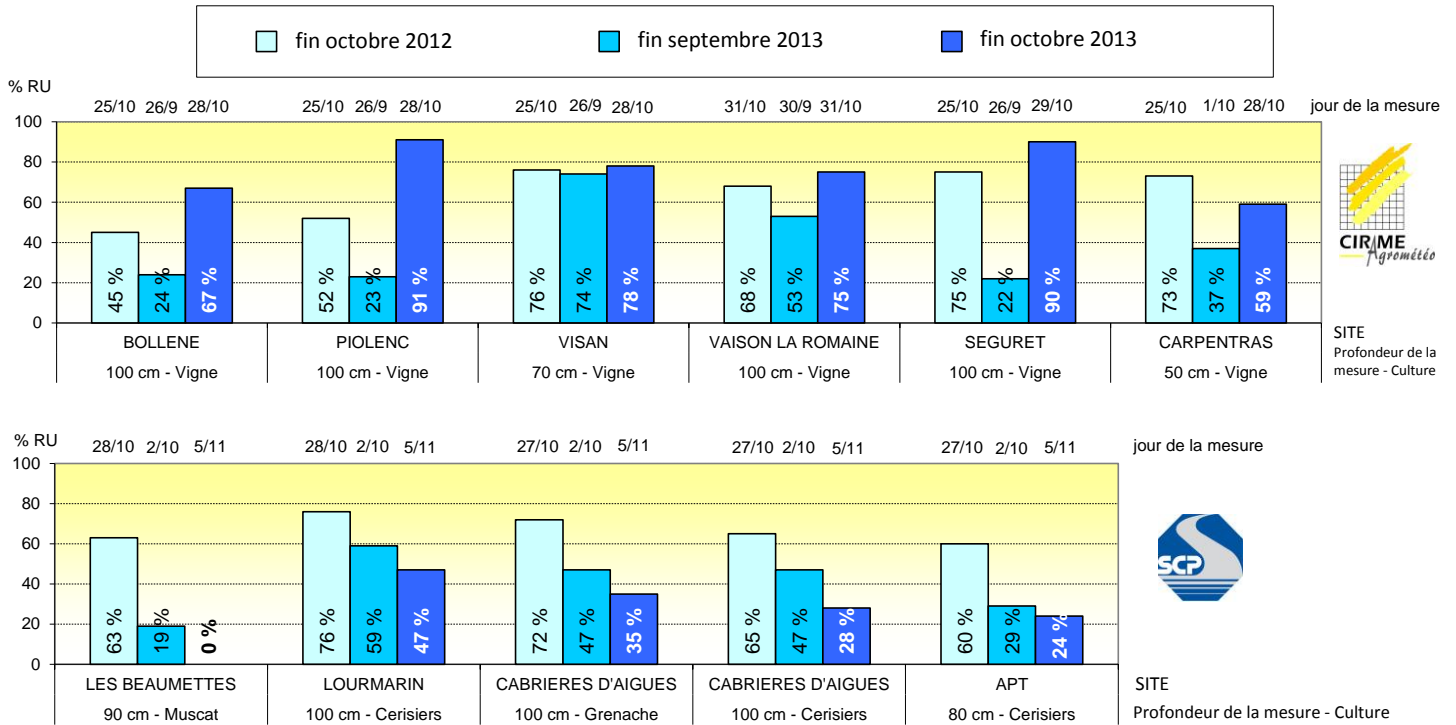
Les **ETref** sont, pour le mois, proches des valeurs de saison.

ETref décadaires - CARPENTRAS La Tapy



Pourcentage de reconstitution de la réserve en eau utile du sol (relevés Diviner 2000)

Figurent en « bleu clair » les données d'il y a un an, en « bleu moyen » les données d'il y a un mois, en « bleu foncé » les données de ce mois-ci.



Compte tenu de l'importance de la date de la mesure dans les résultats obtenus, il a été rajouté en haut des histogrammes présentés ci-dessus le jour où a été effectué le relevé.

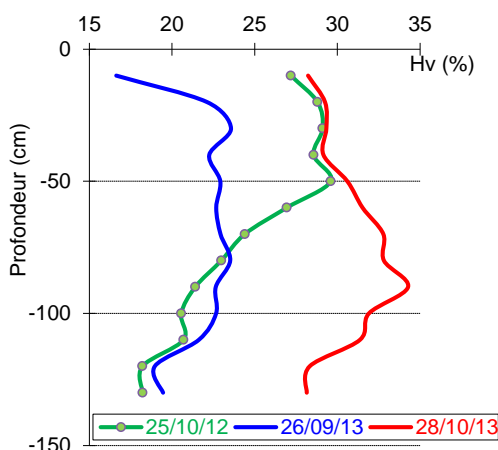
A l'image de la répartition géographique des pluies, la teneur en eau des sols voit, par rapport à fin septembre, son niveau augmenter dans le nord Vaucluse (où les pluies ont été plus importantes), alors que sur le sud du département, les réserves hydriques du sol sont à la baisse. Sur la parcelle de Muscat située aux Beaumettes, on enregistre même le plus bas niveau de réserve observé depuis le début des mesures en 1998.

Comparées aux valeurs d'il y a un an, la tendance est similaire, avec un niveau de réserve plus important cette année sur le nord du département, mais nettement plus faible cette année sur le sud Vaucluse, où le niveau de réserve a rarement été aussi bas à cette époque de l'année.

Avec le retard de la végétation et la douceur exceptionnelle de ce mois d'octobre, les cultures ont certainement consommé plus d'eau que d'habitude pendant cette arrière-saison.

Les profils hydriques ci-dessous nous permettent de bien voir les différences que l'on peut constater entre parcelles, concernant la recharge hydrique du sol au cours du mois écoulé. A **Piolenc** (graphique de gauche), les 207.0 mm de pluie recueillis cette année entre le 26 septembre (courbe bleue) et le 28 octobre (courbe rouge) ont permis une très bonne recharge hydrique du sol sur plus de 130 cm de profondeur. La situation fin octobre 2012 (courbe verte) était assez proche de la situation actuelle sur les 50 premiers centimètres de sol, mais les réserves étaient bien plus faibles plus en profondeur. A **Lourmarin** (graphique de droite), il n'est tombé cette année que 37.0 mm de pluie entre le 2 octobre (courbe bleue) et le 5 novembre (courbe rouge) : le sol s'est appauvri en eau sur les 50 premiers centimètres de sol. Il y a un an (courbe verte), le sol était, jusqu'à 110 cm de profondeur, plus humide qu'il ne l'est actuellement.

Profils hydriques - Piolenc - Grenache



Profils hydriques - Lourmarin - Cerisiers

