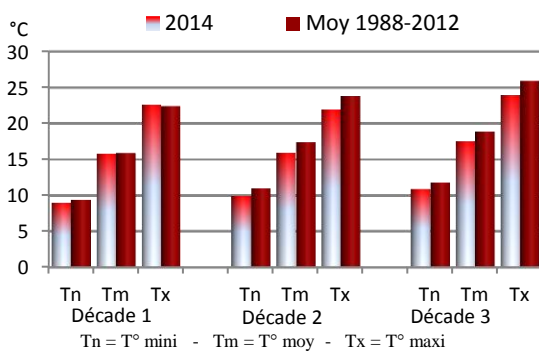


## Pluies nombreuses mais faibles ...

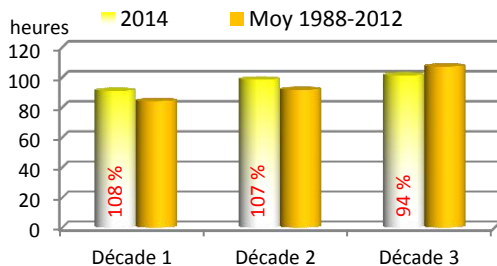
### Précipitations mensuelles

Valeurs en mm	2014	Moyenne 1988-2012	% Norm
Visan	42	64	66 %
Camaret	17	63	27 %
Avignon	15	59	25 %
Carpentras	24	57	42 %
Cavaillon	26	55	47 %
Mormoiron	35	64	55 %
Sault	35	77	45 %
St Saturnin d'Apt	13	69	19 %
La Tour d'Aigues	22	62	35 %

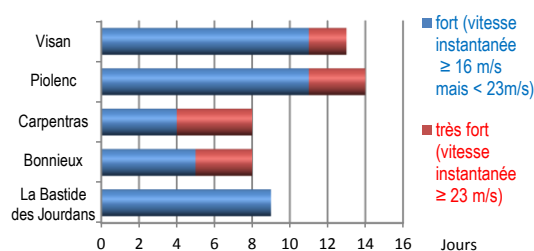
### Températures décadaires - CARPENTRAS



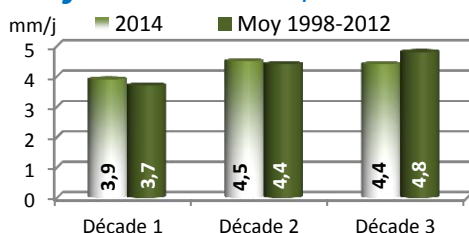
### Ensoleillement décadaire - CARPENTRAS



### Vent - nombre de jours



### ETref décadaires - Carpentras La Tapy



Les **précipitations**, réparties sur 4 à 12 jours selon le lieu, ont parfois un caractère orageux. Elles ne sont généralisées au département que le 22 (1.0 mm à Gigondas à 27.8 mm à Valréas) et le 23 (1.4 mm à Beaumont de Pertuis à 11.1 mm à Carpentras). Les autres pluies, éparées, apportent au mieux : 0.6 mm le 2 à Valréas, 0.6 mm le 6 à Visan, 1.2 mm le 7 à Valréas, 4.5 mm le 10 à Vaison la Romaine, 7.0 mm le 11 à Savoillan, 2.4 mm le 13 à Lamotte du Rhône, 3.6 mm le 18 à Villelaure, 4.2 mm le 19 à La Bastide des Jourdans, 5.0 mm le 20 au Chalet Reynard, 1.0 mm le 21 à Savoillan, 15.0 mm le 20 et 6.5 mm le 26 à Vaison la Romaine, 12.4 mm le 30 à Beaumont de pertuis, 17.4 mm le 31 à St Christol. Le cumul mensuel varie de 11.2 mm à Villelaure à 54.0 mm à Valréas, voire 56.0 mm à Savoillan, ce qui, comme le mois précédent, est très inférieur aux valeurs de saison. Signalons des chutes de grêle dans la nuit du 22 au 23 sur le Nord Vaucluse et principalement l'Enclave, puis le 30 sur La Tour d'Aigues, ainsi que de la neige sur le Ventoux dans la nuit du 23 au 24.

Les **températures** affichent en 1<sup>ère</sup> décade des minimales localement excédentaires (jusqu'à +0°5) mais majoritairement déficitaires de 0°5 à 1°0, alors que les maximales sont excédentaires de 0°5 à 2°0 et les moyennes de 0°0 à 1°0. Le reste du mois est plus frais que d'habitude, avec un déficit en 2<sup>nde</sup> décade de 0°5 à 2°0 sur les minimales, 1°0 à 1°5 sur les maximales et 0°5 à 1°5 sur les moyennes. En 3<sup>ème</sup> décade, le déficit varie de 0°5 à 1°5, aussi bien sur les minimales que sur les maximales et les moyennes, pour un bilan mensuel lui aussi déficitaire, de 0°0 à 1°5 sur les minimales et de 0°0 à 1°0 sur les maximales et les moyennes.

Quelques gelées matinales sont encore relevées en altitude (jusqu'à 4 jours à St Christol) ainsi qu'un jour à Castellet. Le minimorum se produit le 5 (3°3 à Althen les Paluds, 5°0 à Vaison la Romaine), le 6 (-0°9 à Sault, 3°9 à Bollène), le 16 (1°6 à Villelaure, 4°2 à Mormoiron) ou le 24 (0°1 au Chalet Reynard, 6°9 à Châteauneuf du Pape). Le maximorum est quant à lui atteint le 9 (27°8 à La Bastide des Jourdans, 30°3 à Robion) ou le 21 (25°9 à Savoillan, 30°5 à Camaret).

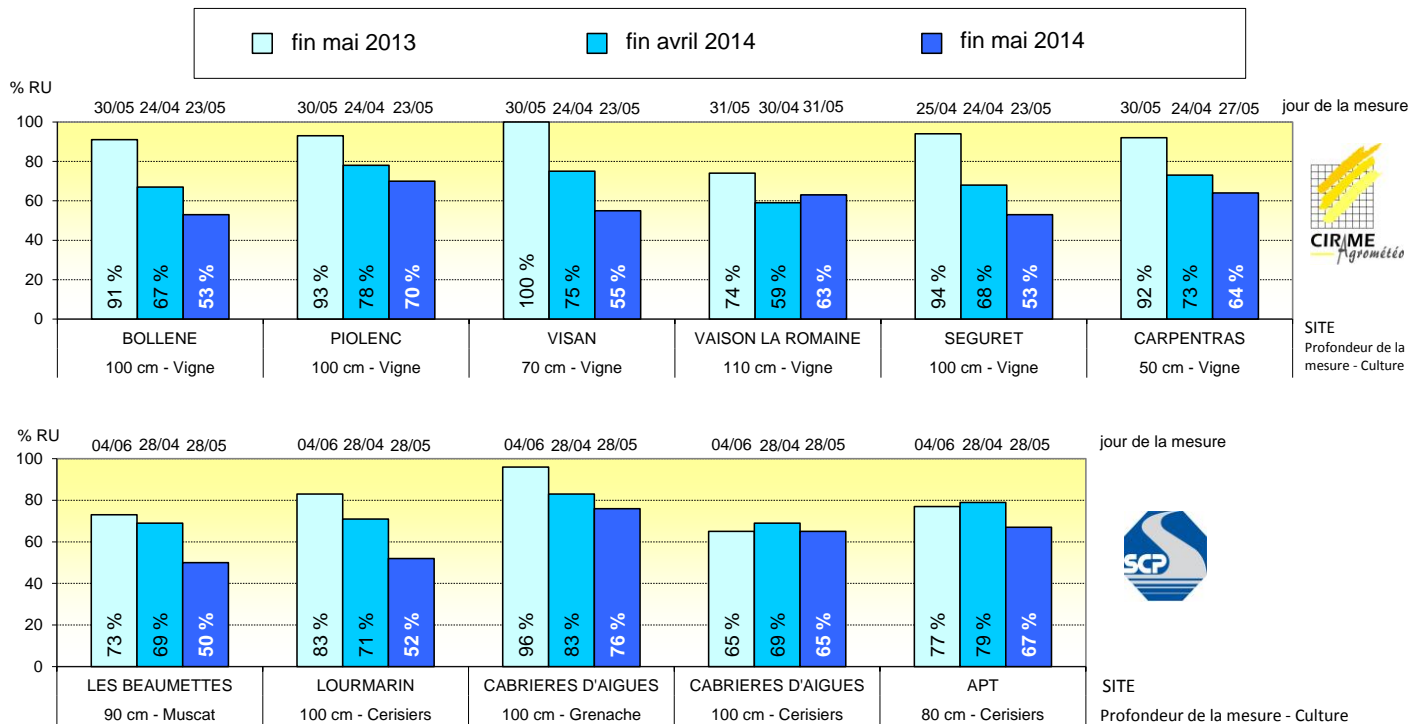
L'**ensoleillement**, très faible les 2, 19 et 22 (moins 1,5 h dans la journée), excède 14 h les 28 et 31. Le déficit de 6 % enregistré en 3<sup>ème</sup> décade est largement compensé par les excédents de 8 % et 7 % des deux 1<sup>ères</sup> décades : le bilan mensuel excède de 3 % les valeurs de saison.

Le **vent** souffle fort de nord à nord-ouest du 2 au 4, du 13 au 16, puis du 29 au 31 (en vallée du Rhône) ; il atteint 102 km/h le 3 à Avignon-Montfavet. Les autres fortes rafales sont de secteur sud à sud-est les 21 au 22 (jusqu'à 83 km/h le 21 à Bonnieux) et de secteur variable (sous orage) le 23 (83 km/h à Visan, d'ouest-sud-ouest).

Les **ETref** des deux 1<sup>ères</sup> décades présentent un excédent, compensé par le déficit de 3<sup>ème</sup> décade : le bilan mensuel est conforme aux valeurs de saison, avec 4.3 mm/j en moyenne à Carpentras-La Tapy.

## Pourcentage de reconstitution de la réserve en eau utile du sol (relevés Diviner 2000 – EnviroScan Plus)

Figurent en « bleu clair » les données d'il y a un an, en « bleu moyen » les données d'il y a un mois, en « bleu foncé » les données de ce mois-ci.



Compte tenu de l'importance de la date de la mesure dans les résultats obtenus, il a été rajouté en haut des histogrammes présentés ci-dessus le jour où a été effectué le relevé.

Les pluies de ces deux derniers mois sont particulièrement déficitaires, et le niveau de réserve hydrique des sols s'en ressent : il est en baisse par rapport au mois dernier (excepté à Vaison la Romaine où il a plu 43 mm entre le 22 et le 26 mai) et est généralement bien bas par rapport à celui constaté il y a un an (le printemps 2013 avait été exceptionnellement pluvieux).

Les sols disposent actuellement de réserves hydriques plutôt faibles pour la saison.

## Dans la pratique...

Compte tenu de l'important déficit pluviométrique, nombreuses sont les cultures qui nécessitent de compléments d'eau par irrigation pour assurer leur bon développement.

En blé dur, les apports sont restés soutenus sur les parcelles à bon potentiel (environ 30 mm tous les 10 jours).

Sur les terrains les plus séchant, les irrigations en vergers irrigués au goutte à goutte ont démarré dès le début du mois, avant que le sol ne soit trop sec, à raison de 0,5 mm/j, afin de favoriser la formation du bulbe humide ; les doses ont progressivement augmenté pour atteindre en fin de mois 1.0 à 1.5 mm/j en cerisiers.

En verger irrigué par aspersion ou micro-aspersion, des apports hebdomadaires de 20 à 30 mm sont nécessaires depuis la mi-mai (à moduler en fonction des pluies reçues).

En raisin de table irrigué au goutte à goutte, les irrigations ont débuté dès le 20 mai sur les sols les plus séchant, à raison de 0,5 mm/j.

Sur les profils hydriques ci-contre sont comparées les humidités du sol observées au 31 mai depuis 4 ans (à partir de notre EnviroSCAN installé à Vaison la Romaine). On constate sur les 30 premiers centimètres une humidité comparable cette année à celles de ces deux dernières années, alors que plus en profondeur, on est plus sec actuellement. La situation était par contre plus critique que cette année en 2011, sur les 80 premiers centimètres de sol, mais identique plus en profondeur.

