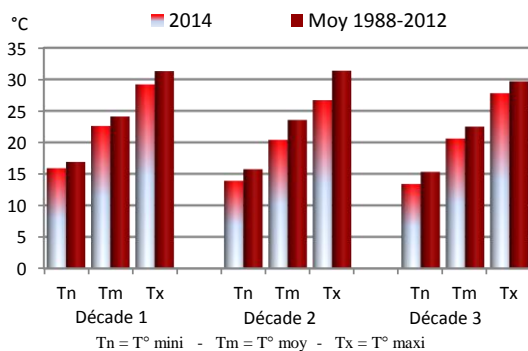


Précipitations mensuelles

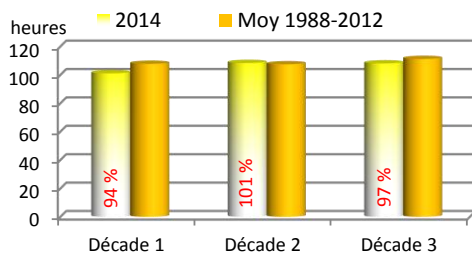
Précipitations (mm)

Valeurs en mm	2014	Moyenne 1988-2012	% Norm
Visan	42	56	75 %
Camaret	38	41	93 %
Avignon	42	38	111 %
Carpentras	68	42	162 %
Cavaillon	43	34	126 %
Mormoiron	46	38	121 %
Sault	69	48	144 %
St Saturnin d'Apt	53	38	139 %
La Tour d'Aigues	58	35	166 %

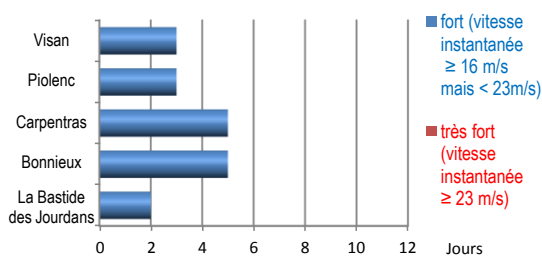
Températures décadaires - CARPENTRAS



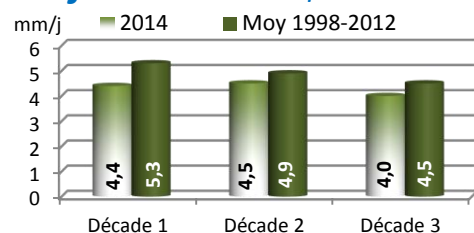
Ensoleillement décadaire - CARPENTRAS



Vent - nombre de jours



ETref décadaires - Carpentras La Tapy



Les **précipitations** sont réparties, selon les secteurs, sur 5 à 13 jours, soit 2 fois plus que la « normale » et localement un record du nombre de jours de pluies pour un mois août (depuis 50 ans). Les épisodes pluvieux qui affectent l'ensemble du département recueillent :

- le 2, entre 1.4 mm à Lamotte du Rhône et 54.0 mm au Chalet Reynard,
- le 8, entre 1.0 mm à Beaumont de Pertuis et 12.5 mm à Sault,
- en fin de nuit du 12 et début de matinée du 13, entre 7.5 mm à Camaret et 22.6 mm à Villelaure,
- dans la nuit du 18 au 19, entre 1.0 mm à Visan et 17.8 mm à La Tour d'Aigues.

Les autres pluies, plus ou moins localisées et faibles, apportent au mieux : 4.4 mm le 1^{er} à Piolenc, 4.0 mm le 3 et 2.2 mm le 4 à Lamotte du Rhône, 0.6 mm le 10 à Piolenc, 10.0 mm le 19 à Sault, 0.4 mm le 20 à Visan, 1.5 mm le 22 à Cairanne, 2.6 mm le 26 à Valréas, 0.5 mm le 28 à Savoillan, 0.2 mm le 29 à La Bastide des Jourdans.

Le cumul mensuel varie en plaine et coteaux de 28.5 mm à Gigondas à 76.8 mm à Villelaure, et en altitude de 51.5 mm à Savoillan à 99.5 mm au Chalet Reynard. Seul le nord du département enregistre des cumuls inférieurs aux valeurs de saison.

Les **températures** sont déficitaires tout au long du mois. En 1^{ère} décade, le déficit est de 0° à 1° sur les minimales et les moyennes et de 0°5 à 1°5 sur les maximales. En 2^{nde} décade, le déficit (parfois record depuis 30 ans) atteint 1°0 à 2°5 sur les minimales, 3°5 à 4°5 sur les maximales et 2°5 à 3°5 sur les moyennes. En dernière décade, il est compris entre 0°5 et 2°0, aussi bien sur les minimales que sur les maximales et les moyennes. Le bilan thermique mensuel est ainsi déficitaire de 0°5 à 1°5 sur les minimales, de 1°5 à 2°5 sur les maximales et de 1°0 à 2°0 sur les moyennes.

Le minimorum est relevé le 18 (3°5 à Sault, 12°0 à Châteauneuf du Pape), le 22 (7°2 à Bollène, 9°9 à Camaret) ou le 25 (6°0 à Ville/Auzon, 12°4 à Avignon-Montfavet). Quant au maximorum, il est enregistré le 8 (32°3 à Valréas), le 10 (33°5 à Bonnieux) ou le 28 (23°8 au Chalet Reynard, 22°3 à Cavaillon).

Habituellement, on compte en août 15 à 20 jours où le mercure franchit le seuil des 30°C en secteur de plaine et coteaux : cette année, seuls 4 à 13 jours ont été notés, ce qui est très faible, mais ne détrône pas le record de 2006 (1 à 6 jours).

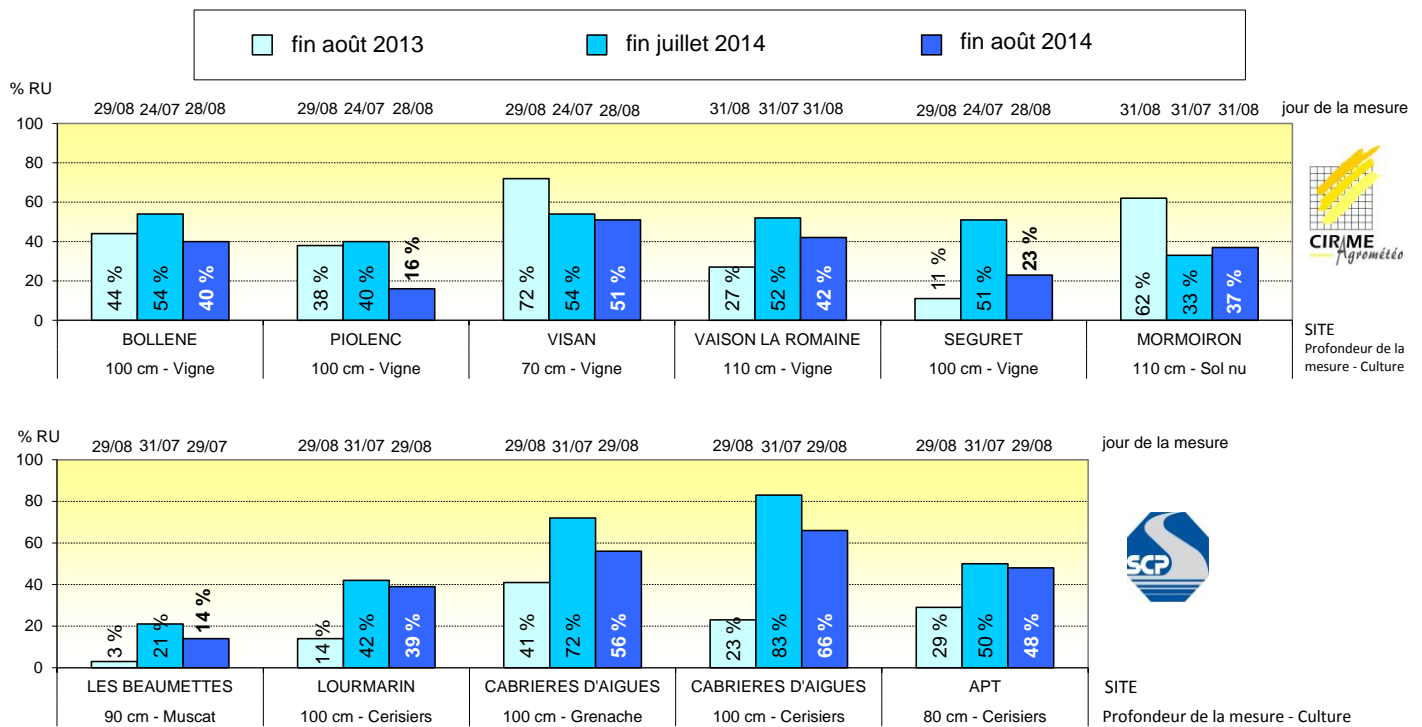
L'**ensoleillement**, bien qu'il ait souvent plu, n'est inférieur à 7 h/j que les 2, 22 et 26. Il présente pour le mois un déficit de 8.9 h, soit 3 % de moins que la « normale ».

Le **vent**, lorsqu'il souffle fort, est de secteur nord à nord-ouest, les 5, 8, 13, 14, 16, 17, 23, 24 ou 31. Les plus fortes rafales atteignent 68 km/h le 14 à La Bastide des Jourdans et le 31 à Cabrières d'Avignon. Aucun vent très fort n'a été relevé ce mois-ci.

Les **ETref** sont particulièrement faibles pour un mois d'août : depuis 1998, elles n'ont jamais été aussi faibles à Carpentras-La Tapy pour une 1^{ère} décade d'août ou pour un mois d'août. Les ETref ont été inférieures à celles de cette année uniquement en 1999 et 2008 pour la 2^{nde} décade et en 2007 pour la 3^{ème} décade.

Pourcentage de reconstitution de la réserve en eau utile du sol (relevés Diviner 2000 – EnviroScan Plus)

Figurent en « bleu clair » les données d'il y a un an, en « bleu moyen » les données d'il y a un mois, en « bleu foncé » les données de ce mois-ci.



Compte tenu de l'importance de la date de la mesure dans les résultats obtenus, il a été rajouté en haut des histogrammes présentés ci-dessus le jour où a été effectué le relevé.

Bien que souvent supérieures aux valeurs de saison, les précipitations de ce mois d'août n'ont pas été suffisantes pour compenser le besoin en eau des cultures : le niveau de réserve baisse par rapport au mois dernier (excepté à Mormoiron, site qui vient en remplacement des données de Carpentras dont la profondeur de sol exploitée n'était que de 50 cm).

En cette fin août, les sols sont généralement mieux pourvus en eau que d'habitude à cette époque de l'année.

Des signes de sécheresse sont toutefois apparus en fin de mois sur des parcelles sèches, non irriguées ; la végétation, jusqu'alors bien pourvue en eau, s'est bien développée et ses besoins hydriques sont accrus.

Dans la pratique...

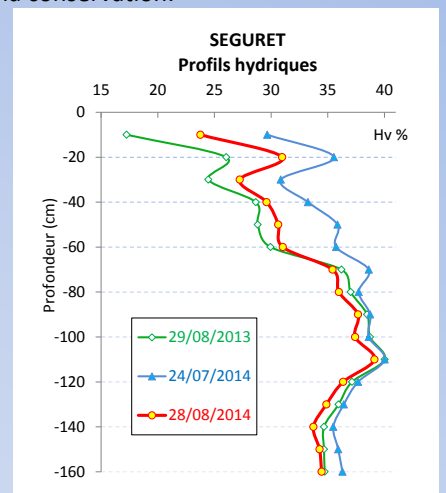
Sur cerisiers irrigués au goutte à goutte, des doses de 1.0 à 1.5 mm/j ont été recommandées jusqu'à la mi-août, puis 1.0 mm/j en verger adulte et 0.5 mm/j en jeune verger.

En raisin de table, les irrigations goutte à goutte se sont maintenues à 0.5 mm/j en sol lourd et 1.0 mm/j en terrain séchant, jusqu'à la mi-véraison, date à partir de laquelle les apports doivent être divisés par 2. Compte tenu des réserves hydriques constituées dans le sol suite aux pluies, les apports ont été suspendus à la mi-août.

En arboriculture, les besoins de 5.0 à 6.0 mm/j en verger non récolté (deux fois moins en verger récolté) ont en partie été satisfaits par les pluies. En dernière décade les besoins sont à la baisse : 3.0 mm/j en verger non récolté et 1.5 mm/j en verger récolté, en prenant toutefois le soin de rationner les apports avant récolte pour favoriser la conservation.

Sur les profils hydriques ci-contre sont comparées les humidités du sol observées aux trois dates qui figurent sur le 1^{er} graphique ci-dessus, pour la parcelle de vigne de cuve de Séguret (mesures Diviner). Sur les 60 premiers centimètres, c'est à la fin août 2013 (courbe verte) que la situation est la plus critique (RU reconstituée seulement à 11 %*). Au 24 juillet de cette année (courbe bleue), les pluies notables de juillet ont permis de conserver un bon niveau de réserve hydrique du sol (RU à 51 %*) mais les pluies insuffisantes à partir du 3 août entraînent une forte baisse du stock en eau du sol, notamment sur les 80 premiers centimètres de sol. En cette fin août (courbe rouge - RU à 23 %*), la situation est, sur les 60 premiers centimètres de sol, meilleure qu'elle ne l'était il y a un an, mais légèrement moins satisfaisante plus en profondeur.

* sur le premier mètre de sol



L'arrêté préfectoral du 3 juillet qui mettait le département de Vaucluse en situation de vigilance sécheresse a été abrogé le 22 août. Pour de plus amples renseignements, consulter le site internet de la préfecture (www.vaucluse.gouv.fr).