

Records de douceur et pluies faibles...

Précipitations mensuelles

Précipitations (mm)

Valeurs en mm	2014	Moyenne 1988-2012	% Norm
Visan	39	101	39 %
Camaret	25	93	27 %
Avignon	31	93	33 %
Carpentras	34	88	39 %
Cavaillon	39	91	43 %
Mormoiron	55	94	59 %
Sault	51	113	45 %
St Saturnin d'Apt	11	91	12 %
La Tour d'Aigues	27	81	33 %

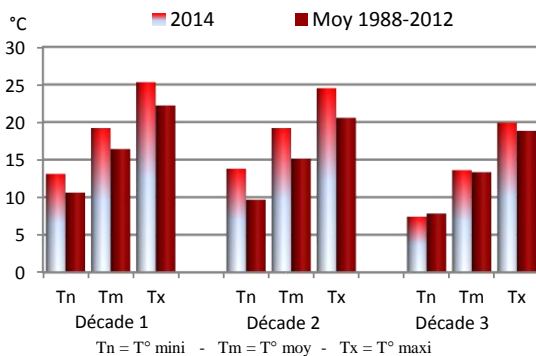
Les **précipitations** sont réparties ce mois-ci (pour une même station) sur 3 à 10 jours, dont seulement 2 à 6 jours recueillent plus de 1 mm (contre une « normale » de 7/8 jours).

La seule pluie généralisée au département se produit dans la nuit du 10 au 11 et apporte entre 6.6 mm à St Saturnin d'Apt et 52.7 mm à Cabrières d'Avignon.

Les autres précipitations (sans tenir compte de celles inférieures à 1 mm), plus ou moins éparses, apportent au mieux : 2.8 mm le 5 à Robion, 22.6 mm le 6 à Valréas, 8.0 mm le 7 à Savoillan, 13.8 mm le 9 à Lamotte du Rhône, 2.5 mm le 11 au Chalet Reynard, 32.0 mm le 12 à Beaumont de Pertuis, 9.2 mm le 13 à Lamotte du Rhône, 5.5 mm le 14 à Cairanne, 3.0 mm le 27 à Robion.

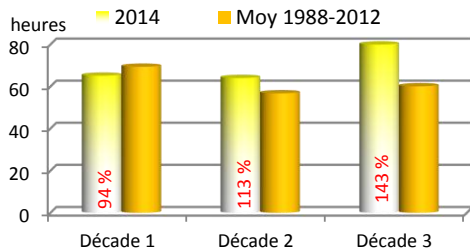
Le cumul mensuel varie de 10.8 mm à St Saturnin d'Apt à 64.4 mm à Cabrières d'Avignon, voire 70.5 mm au Chalet Reynard, ce qui, dans tous les cas, est nettement inférieur aux valeurs de saison. Un nouveau record de faibles pluies est localement établi pour octobre (St Saturnin d'Apt, Châteauneuf du Pape).

Températures décadaires - CARPENTRAS



Les **températures** présentent en 1^{ère} décennie un excédent de 2°5 à 3°5 sur les minimales (localement un record), 3°0 à 3°5 sur les maximales (mais il a fait encore plus doux en 1997 et 2004) et 2°5 à 3°5 sur les moyennes. En 2^{nde} décennie, de nombreux sites affichent de nouveaux records de douceur, avec un excédent de 3°0 à 4°5 sur les minimales, 4°0 à 5°5 sur les maximales et 4°0 à 4°5 sur les moyennes. En dernière décennie, les minimales fluctuent entre un déficit de 1°0 et un excédent de 0°5, alors que l'on note un excédent de 1°0 à 2°0 sur les maximales et de 0°5 à 1°0 sur les moyennes.

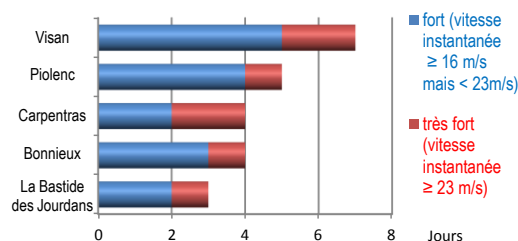
Ensoleillement décadaire - CARPENTRAS



Le bilan thermique mensuel est excédentaire de 2°0 à 2°5 sur les minimales (on approche les records de 2013), 2°5 à 3°5 sur les maximales (records de 2001 souvent détrônés) et 2°5 à 3°0 sur les moyennes (mais 2001 conserve le record).

Les premières gelées sous abri apparaissent très localement en fin de mois. Le minimum se produit le 24 (-0°1 à Castellet, 3°3 à Mormoiron) ou le 30 (-2°2 à Sault, 2°5 à Bollène, 4°5 à Avignon). Le maximum est relevé, en plaine et coteau, le 2 (26°1 à La Bastide des Jourdans), le 9 (26°9 à Ansois, 29°3 à Camaret) ou le 10 (27°2 à St Saturnin d'Apt) mais plutôt du 17 au 20 en altitude (24°2 le 19 à Savoillan).

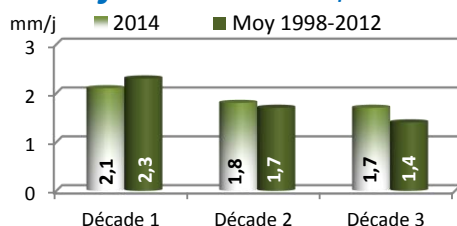
Vent - nombre de jours



On dénombre en plaine un nombre record de jours chauds (>=25°C) : 13 à 16 jours contre une « normale » de 3 à 5 jours (les précédents records de 1997, 2001, 2004 ou 2011 comptaient 8 à 13 jours).

L'**ensoleillement** est particulièrement faible (< 3 h/j) les 6, 7, 12, 15 et 27. Le déficit de 6 % constaté en 1^{ère} décennie est nettement compensé par les excédents de 13 % en 2^{nde} décennie et de 43 % en 3^{ème} décennie (il faut remonter à 1980 pour trouver une fin octobre plus ensoleillée !). Pour le mois, ce sont 29 heures de soleil de plus que la « normale ».

ETref décadaires - Carpentras La Tapy

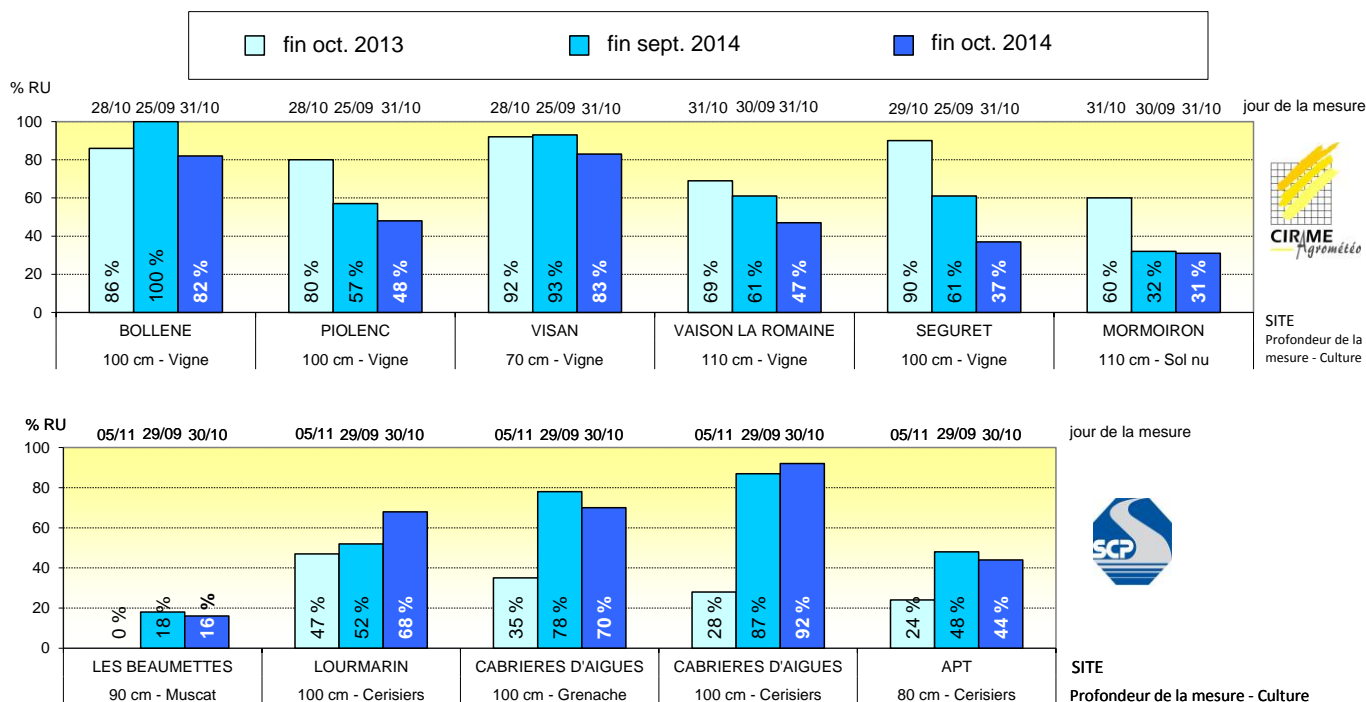


Le **vent**, lorsqu'il souffle fort en rafales, est de secteur est à sud-est, du 11 au 13. Les autres forts coups de vent sont de nord à nord-ouest, le 1^{er} puis du 21 au 24. Des rafales de nord atteignent 100 km/h le 22 à La Bastide des Jourdans et le 23 à Avignon.

Les **ETref**, déficitaires en 1^{ère} décennie, retrouvent ensuite des valeurs supérieures aux valeurs de saison. Elles affichent pour le mois un excédent de 4 %.

Pourcentage de reconstitution de la réserve en eau utile du sol (relevés Diviner 2000 – EnviroScan Plus)

Figurent en « bleu clair » les données d'il y a un an, en « bleu moyen » les données d'il y a un mois, en « bleu foncé » les données de ce mois-ci.



Compte tenu de l'importance de la date de la mesure dans les résultats obtenus, il a été rajouté en haut des histogrammes présentés ci-dessus le jour où a été effectué le relevé.

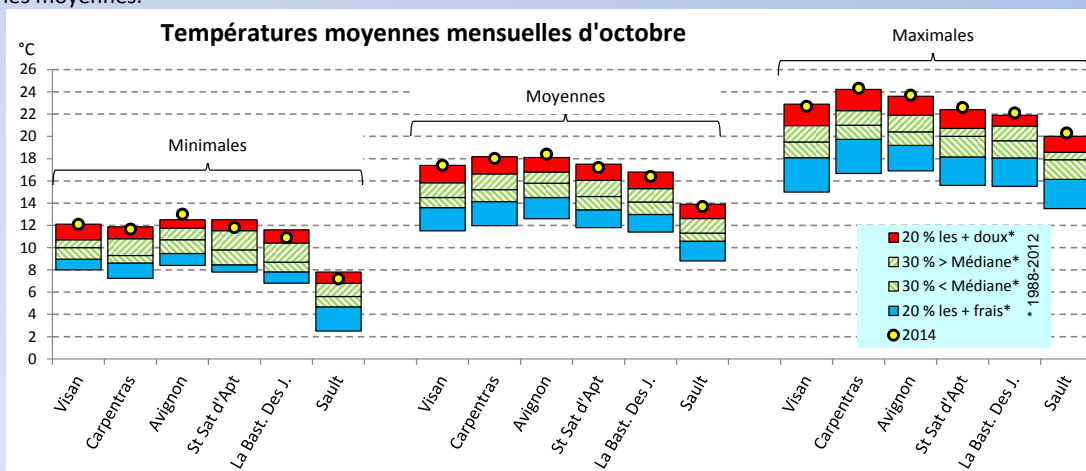
Les précipitations de ce mois d'octobre, géographiquement variables, se produisent essentiellement entre le 6 et le 14. La majorité du département reste totalement « au sec » au cours de la 2nde quinzaine. Dans la plupart des cas, les pluies ont été insuffisantes : le niveau de réserve hydrique des sols est à la baisse par rapport au mois dernier. En octobre 2013, les pluies avaient été importantes sur le nord du département, où l'on constate cette année des réserves hydriques plus faibles, contrairement au sud Vaucluse où les réserves sont cette année meilleures qu'il y a un an (les pluies y avaient été faibles en octobre 2013). Dans l'ensemble, on estime que le niveau de réserve utile est satisfaisant pour la saison lorsqu'il excède 50 % : la majorité des parcelles suivies est en dessous de ce seuil...

Analyse des températures...

Sur le graphique ci-dessous, les températures moyennes mensuelles de ce mois d'octobre 2014 (rond jaune) sont comparées, pour 6 stations du département, à une analyse statistique sur 25 années (1988-2012) :

- la zone rouge représente la plage de températures des 5 années les plus « chaudes » de l'historique.
- la zone bleue représente la plage de températures des 5 années les plus « froides » de l'historique.
- en vert sont représentées les 15 années intermédiaires, le trait qui sépare les deux zones hachurées étant la valeur médiane.

On constate ainsi que toutes les températures moyennes mensuelles de ce mois d'octobre sont exceptionnellement douces pour la saison : le rond jaune se situe dans la zone rouge, voire au-delà ! Dans ce dernier cas, un nouveau record de douceur est établi ; c'est le cas pour les minimales et les moyennes d'Avignon, ainsi que pour toutes les maximales (excepté à Visan). A Visan, le record est égalé pour les minimales et les moyennes.



Cette représentation graphique permet également de comparer plusieurs stations entre elles : on voit bien que, logiquement (car plus en altitude), les températures les plus faibles sont relevées à Sault (notamment les minimales).