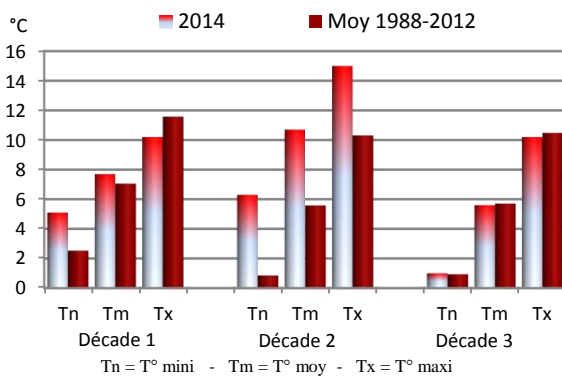


Précipitations mensuelles

Valeurs en mm	2014	Moyenne 1988-2012	% Norm
Visan	9	50	18 %
Camaret	17	49	35 %
Avignon	21	42	50 %
Carpentras	20	41	49 %
Cavaillon	19	45	42 %
Mormoiron	19	51	37 %
Sault	25	71	35 %
St Saturnin d'Apt	21	52	40 %
La Tour d'Aigues	20	49	41 %

Les **précipitations**, réparties sur 4 à 9 jours, ne sont généralisées au département que le 4 (entre 0.4 mm à Cabrières d'Avignon et 8.2 mm à Châteauneuf de Gadagne) et le 27 (entre 0.5 mm à Châteauneuf du Pape et 10.9 mm à St Christol). Les autres précipitations, plus ou moins éparées (sous forme de neige en altitude en fin de mois), apportent au mieux : 13.0 mm le 1^{er} et 1.0 mm le 3 au Chalet Reynard, 3.4 mm le 5 à Cheval-Blanc, 3.2 mm le 13 à Villelaure, 4.6 mm le 14 à Valréas, 4.5 mm le 15 au Chalet Reynard et 7.4 mm le 17 à Valréas. Leur cumul mensuel est faible, compris en plaine et coteaux entre 7.4 mm à Visan et 25.8 mm à Beaumont de Pertuis, et en altitude entre 16.0 à Savoillan et 45.0 mm au Chalet Reynard. Il est tombé moins de la moitié des pluies habituellement constatées en décembre.

Températures décadaires - CARPENTRAS



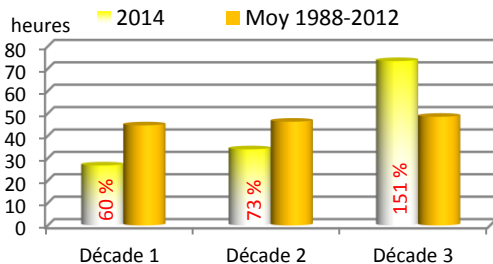
Les **températures** affichent en 1^{ère} décade des minimales excédentaires de 1° à 3° mais des maximales déficitaires de 0°5 à 2°5, pour des moyennes qui oscillent autour des valeurs de saison. En 2^{nde} décade, la douceur est exceptionnelle pour l'époque, avec un excédent de 4° à 6° sur les minimales (localement un record), de 3°5 à 5° sur les maximales (seule l'année 1989 a été plus douce à la mi-décembre) et de 4° à 5°5 sur les moyennes (record de 1989 approché). Les températures de dernière décade sont plutôt déficitaires : de 0° à 2° sur les minimales, et de 0° à 1° sur les maximales comme sur les moyennes. Il en résulte un bilan thermique mensuel excédentaire de 1° à 3° sur les minimales, de 0°5 à 1° sur les maximales et de 1° à 2° sur les moyennes.

Le nombre de jours de gel sous abri est compris en plaine et coteaux entre 2 jours (Châteauneuf du Pape) et 15 jours (Beaumont de Pertuis) contre 13 jours (St Christol) à 17 jours (Chalet Reynard) en altitude.

La date d'apparition de la 1^{ère} gelée d'automne a été particulièrement tardive, souvent un record, comme à Cavaillon, où il a fallu attendre le 12 décembre pour enregistrer une température négative, alors que depuis 1961, le franchissement du 0°C s'était au plus tard produit le 7 décembre (en 2005), pour une médiane au 6 novembre !

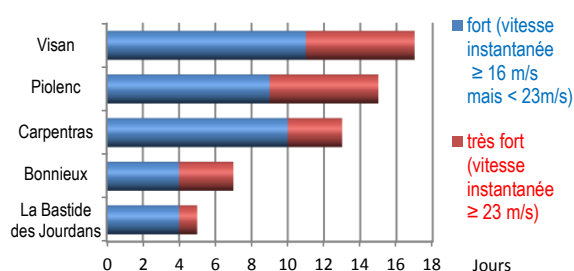
Le minimorum est relevé le 23 (-7°9 à Sault, -2°0 à Avignon), le 29 (-9°0 au Chalet Reynard, -6°1 à St Saturnin d'Apt, -2°9 à Vaison la Romaine) ou le 30 (-5°4 à La Bastide des Jourdans). Le maximorum est quant à lui essentiellement relevé le 18 (17°1 à Mormoiron, 18°2 à Ansouis) ou le 19 (16°6 à Visan, 18°0 à Cavaillon).

Ensoleillement décadaire - CARPENTRAS



L'**ensoleillement** est très faible (< 1 h) les 1^{er}, 3, 5 et 13, voire nul les 4, 6, 14, 17 et 27. Les deux 1^{ères} décades voient exceptionnellement peu le soleil (sans détrôner les précédents records), alors qu'en dernière décade il est très présent (mais le soleil avait encore plus brillé en fin décembre 1980, 1982, 1988, 1991 et surtout 2006). Pour le mois, on compte 5 h de moins que la « normale ».

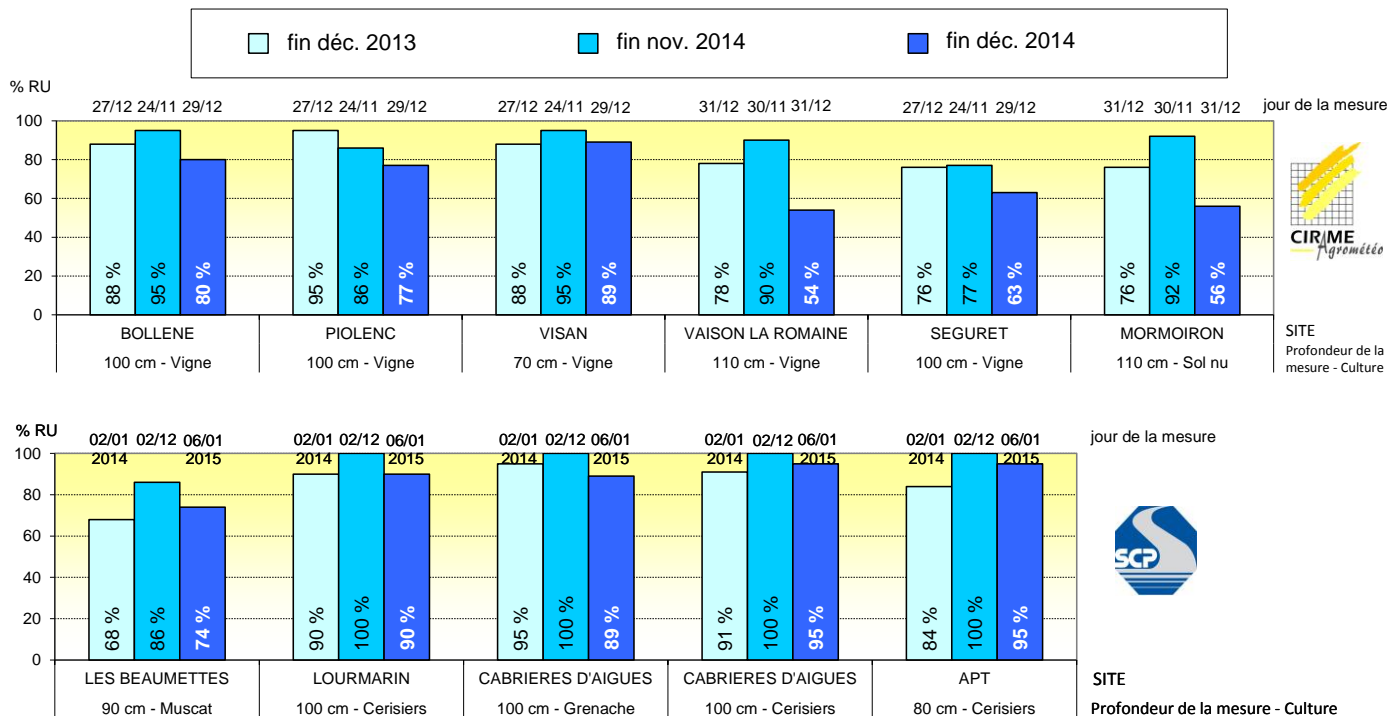
Vent - nombre de jours



Le **vent** est particulièrement assidu ce mois-ci : à Avignon, depuis 1992 (début de notre historique), jamais il n'a autant venté en décembre ! Lorsqu'il souffle fort (surtout en Vallée du Rhône) il est de secteur nord à nord-ouest : du 1^{er} au 3, du 5 au 11, du 16 au 19, les 20 et 21, 25 et 26, puis du 28 au 31. Les plus fortes rafales atteignent les 100 km/h le 9 à Avignon, Piolenc et Bédoin, le 11 à Villelaure et le 30 à Châteauneuf de Gadagne.

Pourcentage de reconstitution de la réserve en eau utile du sol (relevés Diviner 2000 – EnviroScan Plus)

Figurent en « bleu clair » les données d'il y a un an, en « bleu moyen » les données d'il y a un mois, en « bleu foncé » les données de ce mois-ci.



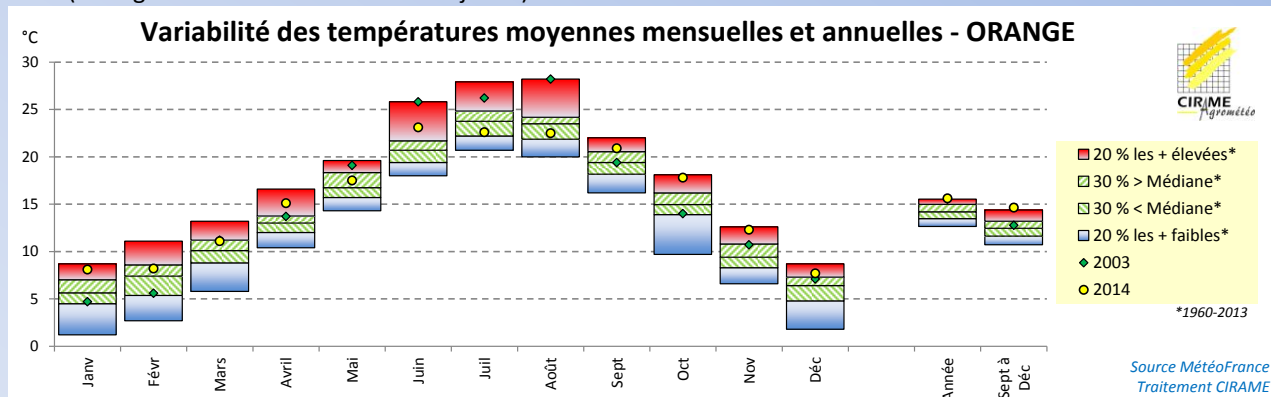
Compte tenu de l'importance de la date de la mesure dans les résultats obtenus, il a été rajouté en haut des histogrammes présentés ci-dessus le jour où a été effectué le relevé.

Suite à des pluies faibles pour un mois de décembre, les sols subissent, par rapport au mois dernier, une baisse de leur réserve hydrique sur l'ensemble du réseau de mesures. En nord-Vaucluse, le niveau de réserves est généralement plus bas qu'il ne l'était l'année dernière à pareille époque, alors qu'en sud-Vaucluse, le niveau est majoritairement meilleur cette année.

Malgré les pluies exceptionnellement conséquentes de ces derniers mois, la situation apparaît localement (lorsque la réserve est à moins de 70 % de reconstitution) médiocre pour la saison.

2014 est-t-elle l'année la plus chaude ?

Pour essayer de répondre à cette question, analysons les températures moyennes relevées à Orange (MétéoFrance) depuis 1960. Les températures minimales affichent cette année une moyenne de 10°3 : seule l'année 1994 a enregistré plus, avec 10°4. Au niveau des températures maximales, la moyenne sur Orange pour 2014 est de 20°9 : seules les années 2011 (21°1) et 2003 (21°2) ont été plus « chaudes ». En ce qui concerne les températures moyennes, 2014, avec 15°6, vient détrôner le précédent record de 2003 (15°5). Si la moyenne annuelle est proche entre ces 2 années, la répartition mensuelle est, elle, bien différente. Pour preuve le graphique ci-dessous, sur lequel nous situons mensuellement et annuellement les années 2003 (losanges verts) et 2014 (ronds jaunes) par rapport à l'analyse statistique des années 1960 à 2013. En Mars et Année, 2003 et 2014 se confondent (losange vert « caché » sous le rond jaune).



Sur ce graphique, on est exceptionnellement chaud lorsque l'on se situe dans la zone rouge. La ligne « haute » de la zone rouge correspond au record de chaleur : c'est le cas en 2003 (année de la canicule) pour juin et août, mai et juillet étant également très chauds. En 2014, juin et juillet sont plutôt « frais » pour la saison, par contre janvier, avril, juin, et les 4 derniers mois de l'année sont tous dans le rouge ! La période de septembre à décembre affiche d'ailleurs un nouveau record de douceur, avec une moyenne de 14°6 (précédent record = 14°4 en 2006) : record dû aux minimales, car les maximales ont été plus douces en 2006 et surtout 2011.

2014 détient le record de douceur sur les températures moyennes, mais pas toujours sur les minimales et les maximales...