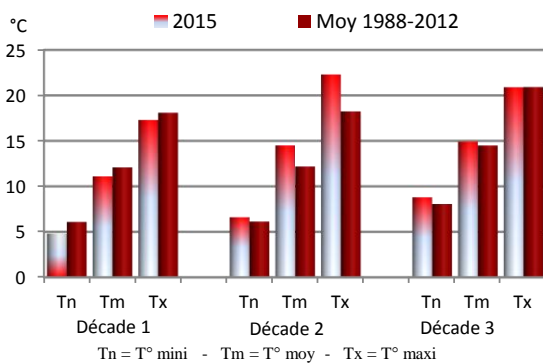


Précipitations mensuelles

Valeurs en mm	2015	Moyenne 1988-2012	% Norm
Visan	70	74	95 %
Camaret	72	69	104 %
Avignon	83	68	122 %
Carpentras	54	66	82 %
Cavaillon	55	67	82 %
Mormoiron	32	70	46 %
Sault	44	88	50 %
St Saturnin d'Apt	36	71	51 %
La Tour d'Aigues	30	70	43 %

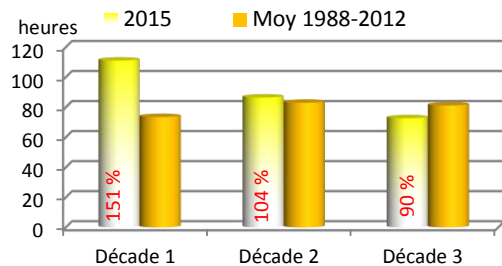
Les **précipitations**, totalement absentes au cours de la 1^{ère} quinzaine, se répartissent ensuite sur 6 à 9 jours. Elles apportent jusqu'à 10.0 mm le 16 à Châteauneuf-du-Pape, 16.0 mm le 17, 4.5 mm le 18 et 19.5 mm le 18 au Chalet Reynard, 6.6 mm le 24 à Cheval-Blanc, 4.5 mm le 25 à Althen-les-Paluds, 26.2 mm le 26 à Lamotte-du-Rhône, 57.8 mm le 27 à Châteauneuf-de-Gadagne et 0.6 mm le 30 à Valréas. Le cumul pluviométrique mensuel varie, en plaine et coteaux, de 21.0 mm à Puyvert à 97.0 mm à Châteauneuf-de-Gadagne, et en altitude, de 36.5 mm à Savoillan à 87.0 mm au Chalet Reynard, ce qui, pour un mois d'avril, est déficitaire sur la majeure partie du département.

Températures décadaires - CARPENTRAS



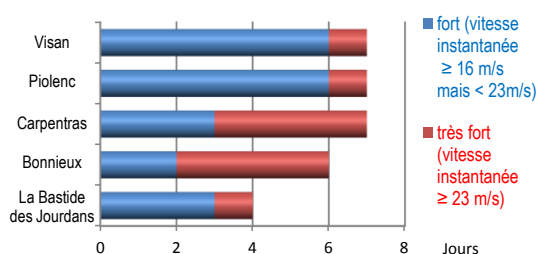
Les **températures** affichent en 1^{ère} décade des minimales déficitaires de 0°5 à 1°5, des maximales qui oscillent autour des valeurs de saison et des moyennes excédentaires d'environ 0°5. En 2^{nde} décade, l'excédent est de 0°5 à 2°5 sur les minimales, de 4°5 à 5°0 sur les maximales (seule l'année 2007 a été plus chaude) et de 2°5 à 3°5 sur les moyennes. La dernière décade est également plus douce que la « normale », de 0°5 à 1°0 sur les minimales, 0°0 à 1°5 sur les maximales et 0°5 à 1°5 sur les moyennes. Le bilan thermique mensuel est excédentaire de 0°0 à 1°0 sur les minimales, 1°5 à 2°5 sur les maximales et 1°0 à 1°5 sur les moyennes. On note encore localement des gelées sous abri en plaine (jusqu'à 5 jours à Bonnieux), contre 6 à 10 jours en altitude. Le minimorum est relevé le 7 (-0°4 à Ville/Auzon, 0°3 à Cavaillon), le 8 (-4°7 à Sault, -2°2 à Beaumont de Pertuis, 2°6 à Mormoiron), ou le 10 (-1°2 à Bonnieux, 1°7 à Avignon). Le maximorum se produit quant à lui relevé le 14 (21°6 au Chalet Reynard, 28°7 à Piolenc). Les maximales n'ont jamais été aussi élevées que cette année pour un 13 et 14 avril.

Ensoleillement décadaire - CARPENTRAS



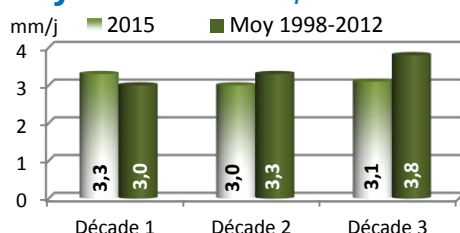
L'**ensoleillement** affiche un excédent exceptionnel de 51 % en 1^{ère} décade (seules les années 1997 et 2011 ont enregistré plus de soleil à cette époque de l'année), puis seulement de 4 % en 2^{nde} décade, pour finir le mois avec un déficit de 10 %, ce qui, pour le mois, représente un excédent de 14 %.

Vent - nombre de jours



Le **vent** souffle fort en rafales de nord-ouest à nord-est du 1^{er} au 6 (il approche les 100 km/h à Villelaure les 1^{er} et 2 avril). Les autres forts coups de vent, de secteur variable (parfois sous orage), se produisent du 26 au 29, avec un maximum de 108 km/h (secteur nord-ouest) le 28 à Cabrières d'Avignon.

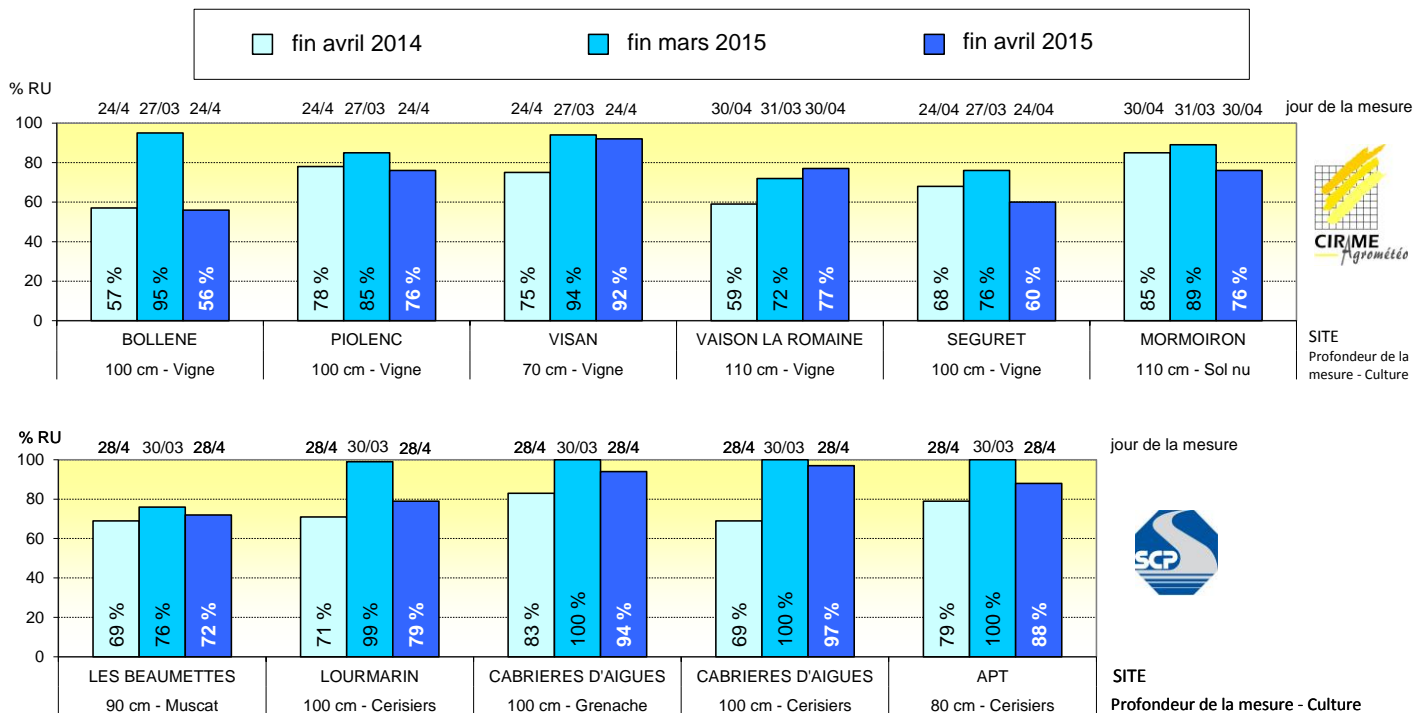
ETref décadaires - Carpentras La Tapy



Les **ETref**, excédentaires de 10 % en 1^{ère} décade, affichent ensuite un déficit de 9 % en 2^{nde} décade et de 18 % en 3^{ème} décade.

Pourcentage de reconstitution de la réserve en eau utile du sol (relevés Diviner 2000 – EnviroScan Plus)

Figurent en « bleu clair » les données d'il y a un an, en « bleu moyen » les données d'il y a un mois, en « bleu foncé » les données de ce mois-ci.



Compte tenu de l'importance de la date de la mesure dans les résultats obtenus, il a été rajouté en haut des histogrammes présentés ci-dessus le jour où a été effectué le relevé.

Au cours de la première quinzaine, totalement dépourvue de pluie, les réserves hydriques des sols ont été particulièrement sollicitées par la végétation, en plein essor. Les pluies survenues ensuite ont permis de recharger le sol en partie, mais sans compenser les pertes : le niveau de réserve en cette fin avril est partout plus faible que celui constaté il y a un mois (notamment sur les sites dont les relevés ont été faits le 24, alors que des pluies sont survenues ensuite). Dans l'ensemble, le niveau de réserve est tout de même meilleur en cette fin avril qu'il ne l'était il y a un an à pareille époque.

Dans la pratique...

Des irrigations ont été nécessaires sur certaines parcelles de blé dur (les plus séchantes) ou sur certaines cultures à enracinement peu profond, au cours de la 1^{ère} quinzaine d'avril, dépourvue de pluie.

Si l'on analyse (graphique ci-dessous) les besoins en eau d'irrigation au 30 avril, depuis 1998, d'une parcelle de blé dur située sur le secteur d'Avignon, dont la réserve utile est de 60 cm/m et la profondeur d'enracinement de 80 cm, les bilans hydriques suivis au quotidien affichent 51 mm pour cette année, ce qui est faible comparé aux autres années dont la moyenne est de 76 mm ; seules les années 2009, 2010 et 2013 ont nécessité de plus faibles doses d'irrigation au 30 avril.

