

Un ensoleillement record en dernière décade...

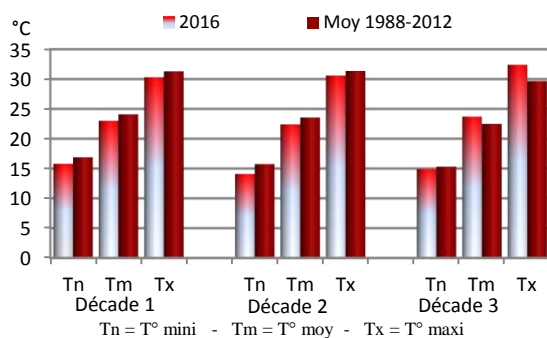
Précipitations mensuelles

Valeurs en mm	2016	Moyenne 1988-2012	% Norm
Visan	19	56	34 %
Camaret	9	41	22 %
Avignon	6	38	16 %
Carpentras	11	42	26 %
Cavaillon	8	34	24 %
Mormoiron	20	38	53 %
Sault	22	48	46 %
St Saturnin d'Apt	37	38	97 %
La Tour d'Aigues	16	35	46 %

Les **précipitations** se répartissent sur 1 à 4 jours ; seules celles du 4 sont généralisées au département, apportant de 3.8 mm à Piolenc à 22.2 mm à Bonnieux. Les autres pluies apportent au mieux : 12.8 mm le 20 à Valréas, 1.8 mm le 29 à Beaumont de Pertuis, 18.6 mm le 30 à St Saturnin d'Apt et 6.6 mm le 31 à La Tour d'Aigues.

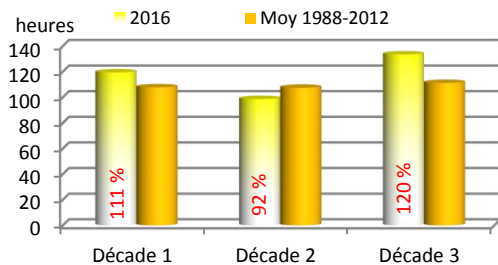
Le cumul mensuel, très inférieur aux valeurs de saison, varie de 5.0 mm à Ansois à 36.8 mm à St Saturnin d'Apt.

Températures décadaires - CARPENTRAS



Les **températures** de 1^{ère} décade oscillent entre un déficit de 1°5 et un excédent de 0°5 sur les minimales et les maximales, pour des moyennes déficitaires de 0°0 à 1°0. En 2^{nde} décade, les minimales accusent un déficit de 0°5 à 2°0, les maximales fluctuent entre un déficit de 1°0 et un excédent de 0°5, pour des moyennes de 0°5 à 1°0 inférieures aux « normales ». En dernière décade, les minimales varient d'un déficit de 1°0 à un excédent de 0°5, alors que l'excédent est de 2°5 à 3°5 sur les maximales (on approche les records de 2001 ou 2003) et de 1°0 à 2°0 sur les moyennes. Le bilan thermique mensuel est déficitaire de 0°0 à 1°0 sur les minimales, excédentaire de 0°5 à 1°5 sur les maximales et proche des valeurs de saison sur les moyennes.

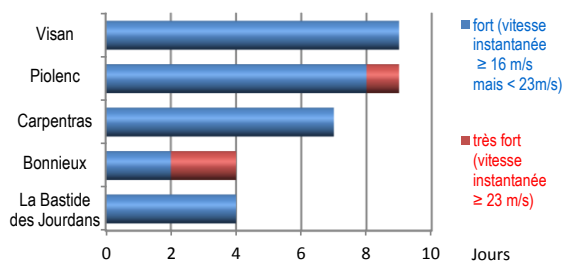
Ensoleillement décadaire - CARPENTRAS



Le minimum est généralement relevé le 11 (10°6 à Bédoin), le 12 (8°7 à Villelaure), le 14 (6°3 à Sault) ou le 15 (12°4 à Camaret). Le maximum se produit essentiellement le 3 (33°9 à Vaison la Romaine, 37°2 à Cavaillon), le 4 (33°9 à Mormoiron) ou le 24 (35°9 à Cairanne).

On compte, en plaine et coteau, 17 à 26 jours où le mercure a franchi le seuil des 30°C, ce qui est supérieur aux normales comprises entre 15 et 20 jours (mais on est loin des 30 jours de 2003 !).

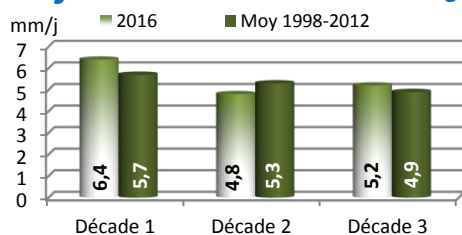
Vent - nombre de jours



L'**ensoleillement**, après un excédent de 11 % en 1^{ère} décade et un déficit de 8 % en 2^{nde} décade, est exceptionnellement important en 3^{ème} décade (le record de 2001 est détrôné). Avec un excédent mensuel de 8 %, rares sont les années enregistrant un mois d'août aussi ensoleillé (depuis 1964 : 1985, 1989, 1991 et 2009).

Le **vent** a été exceptionnellement présent en 1^{ère} décade. Lorsqu'il souffle fort le 1^{er}, du 5 au 7, du 9 au 11, les 21 et 22 puis les 29 et 30, il est de secteur ouest à nord. Les rafales atteignent 86 km/h le 6 à Châteauneuf-du-Pape et le 10 à Cabrières d'Avignon.

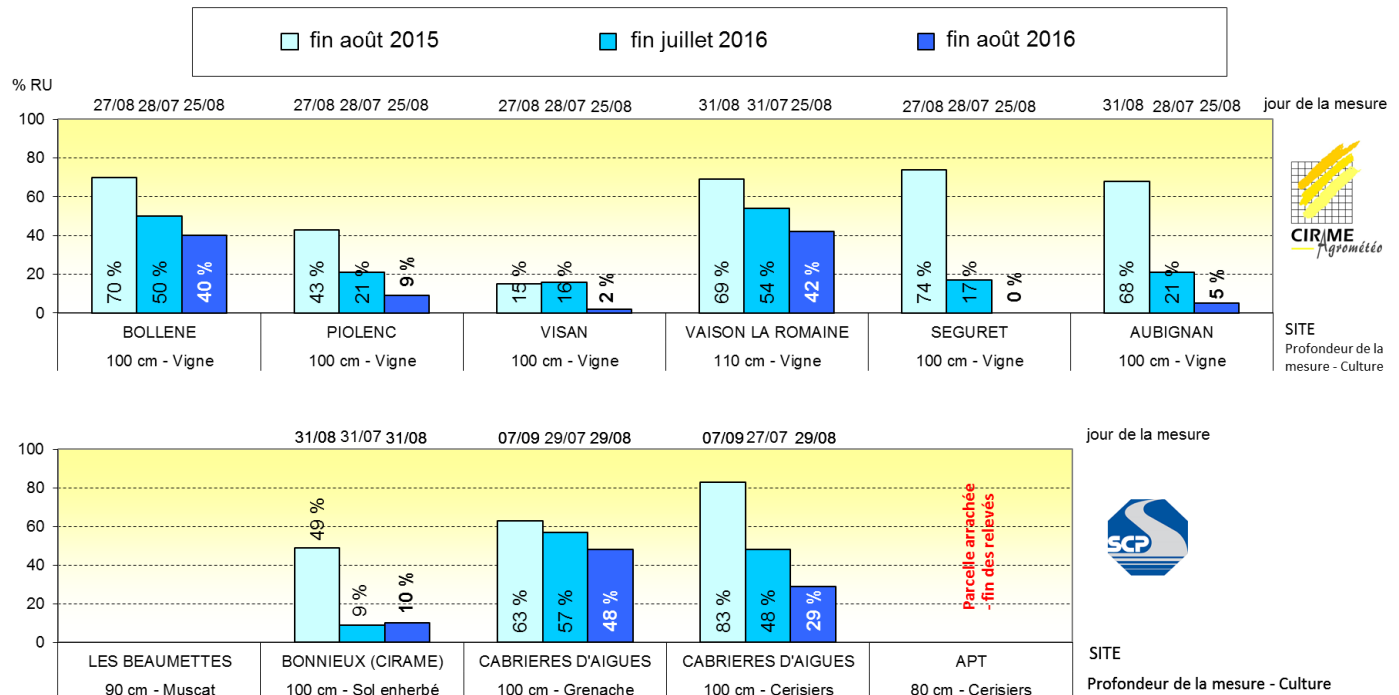
ETref décadaires - Cabrières d'Avignon



Les **ETref**, compte-tenu du temps sec, bien ensoleillé et parfois venté, ont été nettement supérieures aux « normales » en 1^{ère} et 3^{ème} décades, mais déficitaires en milieu de mois, pour un excédent mensuel de 3 %.

Pourcentage de reconstitution de la réserve en eau utile du sol (relevés Diviner 2000 – EnviroScan Plus)

Figurent en « bleu clair » les données d'il y a un an, en « bleu moyen » les données d'il y a un mois, en « bleu foncé » les données de ce mois-ci.



Compte tenu de l'importance de la date de la mesure dans les résultats obtenus, il a été rajouté en haut des histogrammes présentés ci-dessus le jour où a été effectué le relevé.

Le manque de pluies de ce mois d'août engendre à nouveau, par rapport au mois précédent, une baisse des réserves hydriques du sol, excepté à Bonnieux où les réserves se maintiennent, mais à un faible niveau. L'année dernière, le mois d'août avait reçu des pluies notables les 23/24, entraînant des taux de recharge très satisfaisants en fin de mois. Cette année, les sols sont localement plus secs que jamais (sur l'historique dont on dispose), comme par exemple à Séguret (parcelle suivie depuis 2011). Les parcelles au nord du département ont généralement reçu plus de pluies au cours de ces derniers mois et sont moins affectées par la sécheresse, qui ailleurs devient exceptionnelle...

Dans la pratique...

Sur cerisiers irrigués au goutte à goutte, il a été préconisé des apports 2.0 à 2.5 mm/j, puis 2.0 mm/j en fin de mois.

En raisin de table, il a été conseillé, jusqu'à mi-véraison, des irrigations de 1.5 à 2.0 mm/j sur sols séchant, contre 1.0 mm/j en terrains lourds et profonds. A partir de la mi-véraison, il a fallu baisser les doses, sans toutefois engendrer de stress hydrique, au risque d'avoir des problèmes de coloration (observés aussi bien en sur-irrigation qu'en sous-irrigation).

En arboriculture, à défaut de pluies conséquentes, les doses d'irrigation sont restées soutenues, de l'ordre de 4 mm/j en vergers non récoltés, et 2 mm/j en vergers récoltés.

Suite au comité départemental sécheresse réuni le 12 août, le préfet de Vaucluse a émis, le **16 août**, un nouvel **arrêté préfectoral sécheresse de restriction de l'usage de l'eau** qui, par rapport à l'arrêté du 25 juillet, passe de bassin versant des Sorgues en alerte renforcée. Répartition du « seuil sécheresse » des divers bassins versants de Vaucluse :

- **Alerte renforcée** : Sorgues, Nesque, Calavon Amont, Calavon Médian et Sud Luberon.
- **Alerte** : Lez Amont, Lez Aval, Aygues, Ouvèze, Sud-Ouest du Mont Ventoux et Durance "Nappe d'accompagnement".
- **Vigilance** : reste du département (Rhône, Meyne et Durance "Cours d'eau").

Pour plus de renseignements, vous pouvez consulter le site internet www.irrigation84.fr ou vous adresser à votre mairie.

Profils hydriques sur la parcelle de vigne de cuve de Séguret

Sur le graphique ci-contre, chaque courbe représente, à une date donnée, l'évolution de l'humidité en fonction de la profondeur.

Au 25 août 2016 (courbe rouge), les réserves sont au plus bas. Par rapport au mois précédent (courbe bleue du 27 juillet), les réserves ont baissé sur l'ensemble du profil prospecté (1,5 mètre de profondeur). Il y a un an (courbe verte du 27 août 2015), le sol était bien mieux rechargé en eau, notamment sur le premier mètre.

