

## Ensoleillement exceptionnel mais gelées dévastatrices...

### Précipitations mensuelles

Valeurs en mm	2017	Moyenne 1988-2012	% Norm
Visan	48	74	65 %
Camaret	54	69	78 %
Avignon	70	68	103 %
Carpentras	50	66	76 %
Cavaillon	73	67	109 %
Mormoiron	52	70	74 %
Sault	80	88	91 %
St Saturnin d'Apt	63	71	89 %
La Tour d'Aigues	87	70	124 %

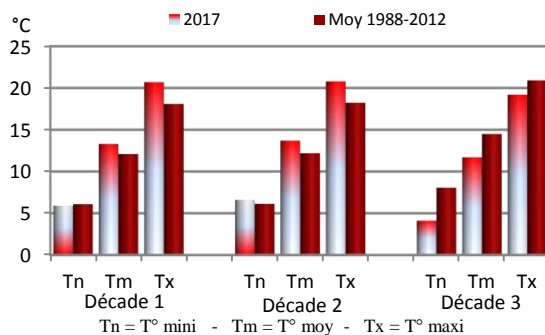
Les **précipitations**, réparties sur 4 à 7 jours, apportent, lorsqu'elles sont généralisées au département :

- le 1<sup>er</sup>, entre 4.6 mm à Lamotte du Rhône et 22.2 mm aux Vignères,
  - le 2, entre 0.2 mm à St Christol et 4.4 mm à Beaumont de Pertuis,
  - le 25, entre 11.0 mm à Mazan et 41.5 mm à Savoillan,
  - le 30, entre 12.0 mm à Althen les Paluds et 26.6 mm à Cavaillon.
- A noter, pour cette nuit du 30 avril, des chutes de neige à partir de 1000 m d'altitude, avec près de 20 cm en haut du Ventoux !

D'autres pluies, éparées, apportent jusqu'à 39.2 mm le 5 et 2.0 mm le 26 à Beaumont de Pertuis,

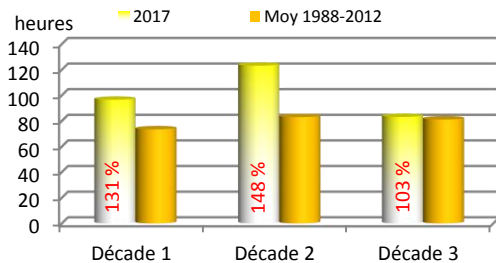
Le cumul pluviométrique mensuel, géographiquement variable, tantôt déficitaire, tantôt excédentaire, est compris entre 40.5 mm à Bédoin et 107.0 mm à Beaumont de Pertuis.

### Températures décennales - CARPENTRAS



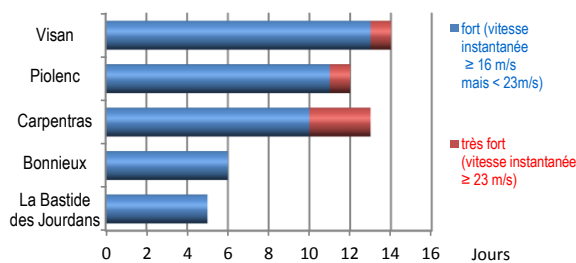
Les **températures** de la 1<sup>ère</sup> décennie affichent des minimales qui oscillent entre un déficit de 0°5 et un excédent de 2°0, pour des excédents de 2°0 à 3°0 sur les maximales et de 1°0 à 2°5 sur les moyennes. En 2<sup>ème</sup> décennie, l'excédent est de 0°0 à 3°0 sur les minimales, de 2°0 à 4°0 sur les maximales et de 1°5 à 2°5 sur les moyennes. En 3<sup>ème</sup> décennie, le rafraîchissement est brutal, avec un déficit par rapport à la « normale » de 2°5 à 4°0 sur les minimales (proche du record de 1991), de 1°5 à 2°0 sur les maximales et de 2°0 à 3°0 sur les moyennes. Il en résulte un bilan thermique mensuel qui, au niveau des minimales, affiche en Vallée du Rhône un excédent pouvant atteindre 1°0 mais ailleurs un déficit de 0°5 à 1°5, alors que les maximales et les moyennes sont partout excédentaires, respectivement de 1°0 à 1°5 et de 0°0 à 1°0.

### Ensoleillement décennaire - CARPENTRAS



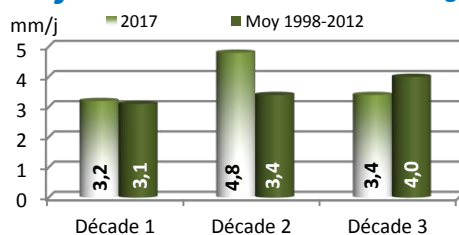
Le nombre de jours de gel sous abri varie de 0 (sur certains secteurs de la Vallée du Rhône, La Bastide des Jourdans...) à 7 jours (Beaumont de Pertuis, Sault), voire 8 jours au Chalet Reynard ; c'est souvent plus que la normale en plaine, mais pas un record. Le minimum est enregistré le 20 (-3°5 à Ville/Auzon, +3°4 à Châteauneuf du Pape), le 21 (-4°9 à Sault, -1°1 à Cavaillon), le 22 (-1°1 à Lamotte du Rhône, +2°5 à Avignon) et plus localement le 28. Il est rare que de si fortes gelées se produisent si tard en saison ; celles survenues entre le 19 et le 22, puis le 29, ont causé, sur de nombreux secteurs, d'importants dégâts sur les cultures. Le maximum a été relevé le 10 (24°3 à Mormoiron, 27°2 à Cairanne), le 13 (22°6 à Sault) ou le 14 (26°5 à Robion).

### Vent - nombre de jours



L'**ensoleillement** est particulièrement généreux en 1<sup>ère</sup> décennie (au cours des 30 dernières années, seules 5 ont été plus ensoleillées pour cette saison), mais surtout en 2<sup>ème</sup> décennie, où un nouveau record est établi : avec une moyenne de 12.2 h/j, le précédent record de 11.7 h/j de 2011 est pulvérisé. La 3<sup>ème</sup> décennie enregistre encore un léger excédent. Les 303 h cumulées dans le mois sont exceptionnelles pour la saison (seuls avril 1997 et 2011 ont fait mieux). En avril, on compte habituellement 7 jours où l'on enregistre au moins 12 heures d'ensoleillement : avec 20 jours cette année, le record de 16 jours en 1997 est détrôné.

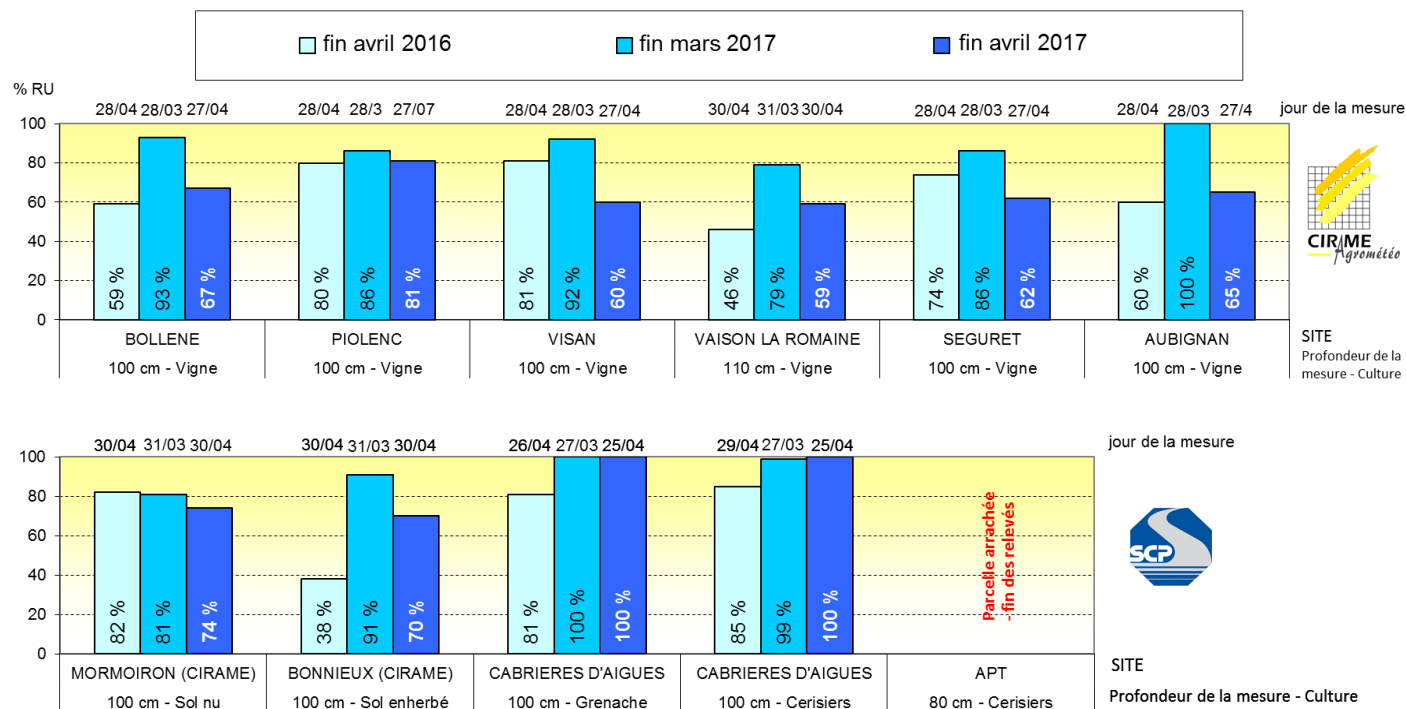
### ETref décennales - Cabrières d'Avignon



Le **vent** est assez présent ce mois-ci, notamment en Vallée du Rhône. Les fortes rafales sont généralement dues au Mistral : le 2, du 4 au 6, les 11 et 13, du 15 au 20, les 23, 27 et 28. Les 100 km/h sont atteints le 5 à Bédoin, les 6 et 18 à Châteauneuf du Pape.

Les **ETref**, proches des valeurs de saison en 1<sup>ère</sup> décennie, sont très élevées en 2<sup>ème</sup> décennie : dignes d'une fin mai, le record de 2011 (4.4 mm/j) est largement battu ! Bien que déficitaires en dernière décennie, les ETref affichent pour le mois un excédent notable de 8 %.

**Pourcentage de reconstitution de la réserve en eau utile du sol** (relevés Diviner 2000 – EnviroScan Plus)  
 Figurent en « bleu clair » les données d'il y a un an, en « bleu moyen » les données d'il y a un mois, en « bleu foncé » les données de ce mois-ci.



Compte tenu de l'importance de la date de la mesure dans les résultats obtenus, il a été rajouté en haut des histogrammes présentés ci-dessus le jour où a été effectué le relevé.

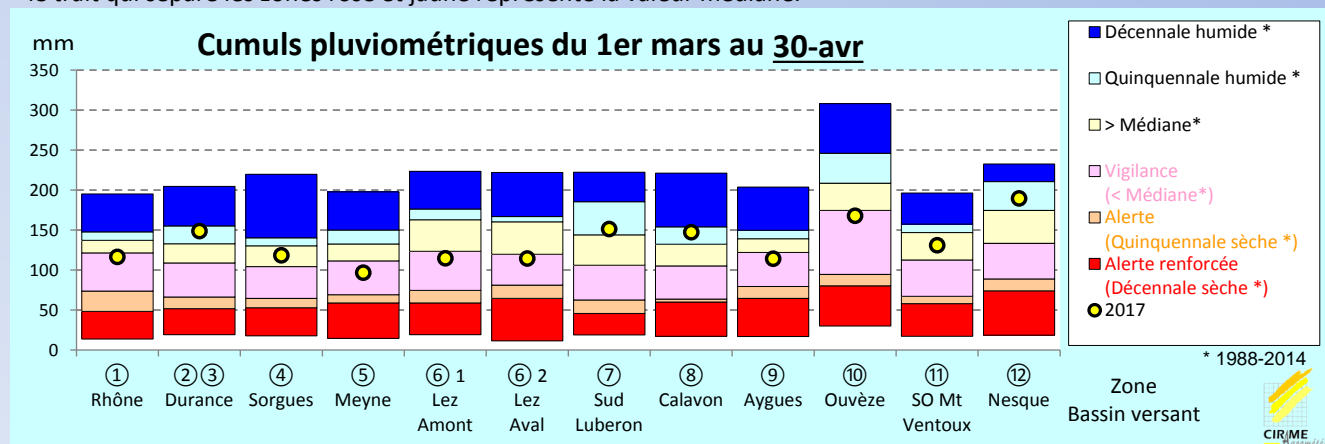
Les conditions climatiques ont été particulièrement séchantes du 3 au 24, avec des ETref élevées pour la saison et peu ou pas de pluies. La végétation, en plein essor, a puisé dans les réserves hydriques des sols, faisant ainsi baisser leur niveau de réserve par rapport au mois précédent, mais c'est souvent sans compter sur les précipitations du 30 avril (les mesures ayant été effectuées avant ces pluies). Dans la majorité des cas, la situation hydrique des sols est, en cette fin avril, meilleure qu'elle ne l'était l'année dernière à pareille époque.

## Dans la pratique...

### Indicateur pluviométrique de printemps

Dans le cadre du comité départemental sécheresse, il a été demandé au CIRAME de fournir hebdomadairement une analyse des cumuls pluviométriques recueillis depuis le 1<sup>er</sup> mars. Le département est divisé en diverses zones (bassins versants). Une analyse statistique de ces pluies a été effectuée sur les années 1988-2014 (27 ans). On peut ainsi voir figurer sur le graphique ci-dessous :

- en rouge : les cumuls des 3 années les moins pluvieuses
- en bleu foncé : les cumuls des 3 années les plus pluvieuses
- le trait qui sépare les zones rose et jaune représente la valeur médiane.



L'année en cours est représentée par le rond jaune. Ceci permet de situer l'année par rapport à l'historique. On voit ainsi qu'aucun bassin versant n'est fortement déficitaire en pluies de printemps (2017 n'est pas dans la partie basse de l'histogramme, en orange ou en rouge). Mais attention, cette bonne situation pluviométrique ne permet pas de connaître le niveau des nappes phréatiques...