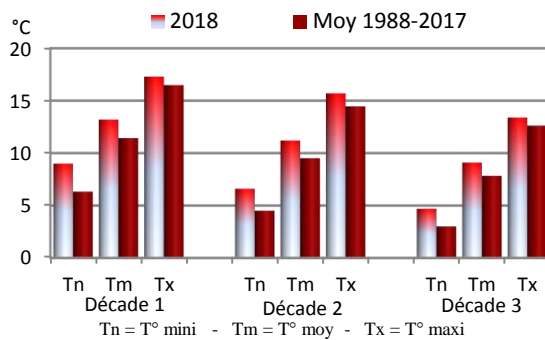


## Record de faible ensoleillement...

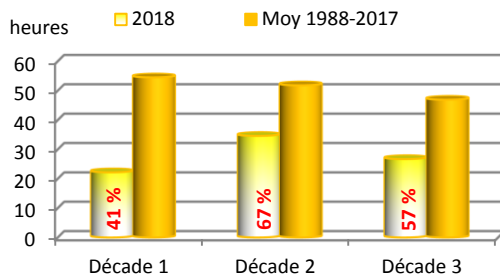
### Précipitations mensuelles

Valeurs en mm	2018	Moyenne 1988-2017	% Norm
Visan	212	88	241 %
Orange	195	87	224 %
Avignon	174	86	202 %
Carpentras	162	81	200 %
Cavaillon	149	81	184 %
Mormoiron	141	87	162 %
Sault	117	117	100 %
St Saturnin d'Apt	116	87	133 %
La Tour d'Aigues	90	76	118 %

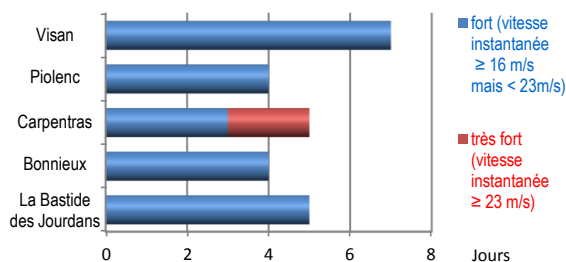
### Températures décadaires - CARPENTRAS



### Ensoleillement décadaire - CARPENTRAS



### Vent - nombre de jours



Les **précipitations**, réparties sur 11 à 19 jours (contre 8 à 12 jours habituellement), à caractère parfois orageux, apportent, lorsqu'elles sont généralisées au département :

- le 1<sup>er</sup> : entre 1.0 mm à Mazan et 14.6 mm à Valréas.
- le 5 (fin du nuit du 5 au 6) : entre 1.5 mm à Vaison la Romaine et 22.3 mm à Pernes les Fontaines.
- le 6 : entre 11.0 mm à Ansouis et 42.0 mm à Vaison la Romaine.
- le 7 : entre 1.0 mm à Sault et 30.0 mm à Valréas.
- le 17 : entre 0.6 mm à La Tour d'Aigues et 10.8 mm à Piolenc.
- le 20 : entre 0.8 mm à Beaumont de Pertuis et 56.8 mm à Valréas.
- le 23 : entre 10.4 mm à la Tour d'Aigues et 56.6 mm à Valréas.
- le 25 : entre 7.2 mm à Bonnieux et 24.8 mm à Carpentras.
- le 30 : entre 7.0 mm à Sault et 31.2 mm à Lamotte du Rhône.

Au cours des autres épisodes pluvieux, plus ou moins localisés, il est recueilli au maximum : 2.8 mm le 2 à La Tour d'Aigues, 1.4 mm le 4 à La Bastide des Jourdans, 0.8 mm le 8 à Lamotte du Rhône, 3.4 mm le 9 à La Barthelasse, 7.2 mm le 10 à Beaumont de Pertuis, 2.8 mm le 11 à St Christol, 0.5 mm le 15 à Avignon, 4.0 mm le 16 à Visan, 4.6 mm le 19 à Lamotte du Rhône, 12.6 mm le 21 à St Christol, 6.4 mm à Villelaure le 22, 1.0 mm à Visan le 29.

Le cumul mensuel varie de 90.4 mm à La Tour d'Aigues à 256.6 mm à Valréas, ce qui représente 1 à 2.5 fois la normale (mais les records de 2002 ou 2014 ne sont pas détrônés).

Les **températures** décadaires affichent toutes un excédent :

- en 1<sup>ère</sup> décade, de 2° à 4°5 sur les minimales (mais il a fait encore plus doux en 1994, et surtout en 2011), 0°5 à 1°5 sur les maximales et 1°5 à 3°0 sur les moyennes (mais 2011 conserve le record).
- en 2<sup>ème</sup> décade, de 1°5 à 2°5 sur les minimales, 1°0 à 2°5 sur les maximales et 1°5 à 2°5 sur les moyennes. Notons, entre le 13 et le 19, une forte baisse des températures, de l'ordre de 15°0.
- en 3<sup>ème</sup> de décade, de 0°5 à 3°0 sur les minimales, 0°0 à 1°5 sur les maximales et 0°5 à 2°0 sur les moyennes.
- pour le mois, de 1°5 à 3°0 sur les minimales (par endroits, seule 2014 a été plus douce encore), 1°0 à 2°0 sur les maximales et 1°5 à 2°5 sur les moyennes.

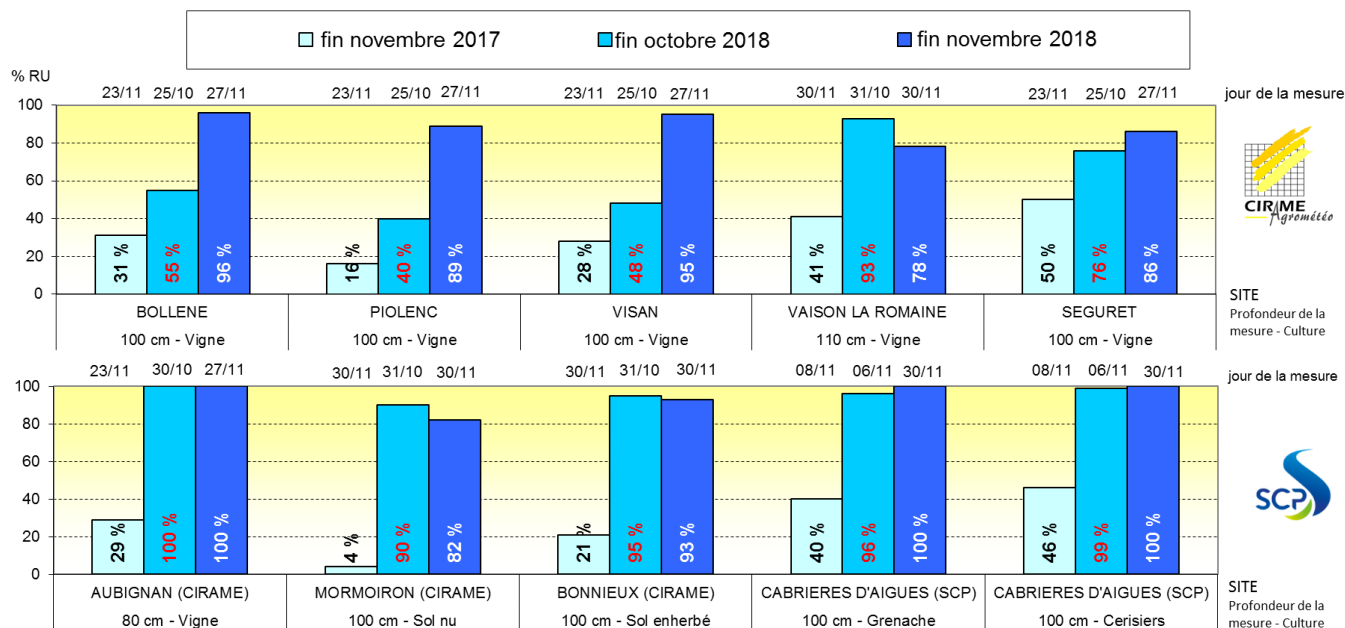
Les premières gelées sous abri apparaissent en plaine et coteaux, où l'on en compte 1 à 6 jours, contre 5 à 9 jours en altitude. Le minimum est principalement relevé le 19 (-6°4 à Sault, -3°4 aux Vignères, -2°0 à Valréas, -0°5 à Châteauneuf de Gadagne ou à St Saturnin d'Apt), plus rarement le 19 (-0°1 à Lamotte du Rhône) ; signalons une minimale exceptionnellement douce pour la saison le 12 (localement un record, avec plus de 16°0 !). Le maximum se produit quant à lui le 12 dans l'Enclave (20°7 à Visan), mais le 13 ailleurs (17°6 à St Christol, 21°2 à Ansouis, 24°0 à Cavaillon) : il a rarement fait aussi doux si tard en saison (localement, c'est même un record).

L'**ensoleillement** accuse un déficit de 59 % en 1<sup>ère</sup> décade (un record depuis 1981), de 33 % en 2<sup>ème</sup> décade et de 43 % en 3<sup>ème</sup> décade (seule 2014 a été moins ensoleillée). Le déficit mensuel atteint 46 % : le précédent record de faible ensoleillement pour novembre, datant de 2014 (déficit de 31 %), est pulvérisé ! En d'autres termes : normalement, l'ensoleillement pour un mois de novembre est de 5.1 h/j ; ce mois-ci, il a été de 2,8 h/j, le minimum enregistré jusqu'alors étant de 3,5 h/j en 2014.

Le **vent**, lorsqu'il souffle fort en rafales, est de secteur nord à nord-ouest les 2, 3, 25, 26 et 28, de secteur est à sud-est les 5, 6, 20 et 23, et de secteur variable le 27. Les rafales atteignent 83 km/h le 26 à Cabrières d'Avignon.

# Eau du sol

**Pourcentage de reconstitution de la réserve en eau utile du sol** (relevés Diviner 2000 – EnviroScan Plus)  
Figurent en « bleu clair » les données d'il y a un an, en « bleu moyen » les données d'il y a un mois, en « bleu foncé » les données de ce mois-ci.



Compte tenu de l'importance de la date de la mesure dans les résultats obtenus, il a été rajouté en haut des histogrammes présentés ci-dessus le jour où a été effectué le relevé.

Suite aux nombreuses et conséquentes pluies de ce mois de novembre, le niveau de recharge en eau des sols est très satisfaisant en cette fin de mois, ce qui était loin d'être le cas il y a un an à pareille époque. Le front d'humectation pénètre progressivement de plus en plus profondément, permettant la recharge de nombreuses nappes phréatiques.

## Les précipitations de ces deux derniers mois sont-elles exceptionnelles en Vaucluse ?

Rappelons que 2017 avait enregistré en Vaucluse un déficit pluviométrique record.

Depuis ce début d'année 2018, seuls les mois de février, juillet et septembre ont été moins pluvieux que la normale.

Sur le tableau ci-dessous, les cumuls des précipitations recueillies au cours de ces deux derniers mois (colonne ①) sont comparés aux normales (1981-2010 - colonnes ②③④) et à l'historique des cinquante-sept dernières années (colonnes ⑤⑥).

### Bilan pluviométrique d'octobre et novembre 2018

Département	Poste	Cumul pluviométrique (mm)	Pourcentage à la normale 1981-2010	Ecart à la normale 1981-2010 (mm)	% moy. sur dpt.	Nombre d'années + pluvieuses que 2018 depuis 1961	Maximum relevé depuis 1961
		①	②	③	④	⑤	⑥
Vaucluse	Villelaure	334,2	218 %	+ 181	194 %	0	300 mm (1979)
	Bonnieux	284,4	169 %	+ 116		7	329 mm (1979)
	Cavaillon	345,4	217 %	+ 186		1	375 mm (1979)
	Carpentras	328,1	215 %	+ 176		0	294 mm (2014)
	Sault	371,0	173 %	+ 157		4	417 mm (2000)
	Lamotte du Rhône	347,8	162 %	+ 133		6	432 mm (2014)
	Avignon	362,0	223 %	+ 200		1	416 mm (1976)

Si l'on se réfère aux données de ce tableau, il a plu entre 162 % de la normale à Lamotte du Rhône et 223 % à Avignon (colonne ②), pour un excédent (colonne ③) compris entre 116 mm à Bonnieux et 200 mm à Avignon.

De tels excédents sont très rares : du jamais vu depuis 1961 à Villelaure et Carpentras (cases noires en colonne ⑤). Les **cases en rouge** de la colonne ⑤ attestent de cumuls très exceptionnellement élevés (observés moins d'une année sur 10) : c'est le cas pour Cavaillon, Sault et Avignon. A Bonnieux et Lamotte du Rhône (**cases en bleu**), les pluies sont considérées comme étant exceptionnellement élevées (observées moins d'une année sur 5).

Les périodes d'octobre/novembre les plus pluvieuses datent de 1976, 1979, 2000 ou 2014 (colonne ⑥).

Les cumuls pluviométriques depuis ce début d'année 2018 sont d'ores et déjà très exceptionnellement élevés (mais pas encore records).