

### PRECIPITATIONS mensuelles

Valeurs en mm	Normale *	2008	% / Normale
Visan	34	32	94 %
Camaret	33	35	106 %
Mormoiron	33	38	115 %
Sault	50	48	96 %
Carpentras	30	28	93 %
Avignon	30	35	117 %
Cavaillon	31	39	126 %
St Sat. Apt	33	38	115 %
Tour d'Aig.	33	33	100 %

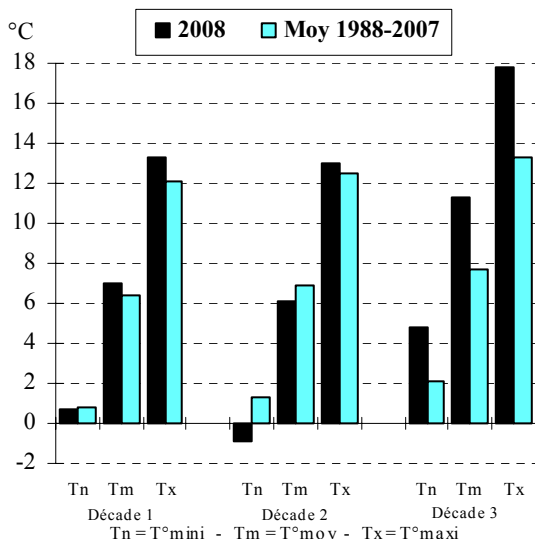
\* moyenne 1988-2007

Les **précipitations** de ce mois sont réparties sur 2 à 6 jours, contre 5 à 8 jours normalement. Seules les pluies des 1<sup>er</sup> et 4 février sont généralisées au département. Il est ainsi recueilli :

- le 1<sup>er</sup> : entre 3,0 mm à Lapalud et 19,8 mm à Villelaure.
- le 2 : rien sur le sud-est Vaucluse et jusqu'à 1,6 mm à Châteauneuf-de-Gadagne.
- le 3 : entre 0 mm localement et 17,5 mm à Lapalud.
- le 4 : en plaine et coteaux entre 9,5 mm à Lapalud et 27,5 mm à Cairanne, mais en altitude 28 à 34 mm.
- les faibles pluies qui surviennent dans la nuit du 25 au 26 sur le nord-ouest du département apportent tout au plus 3,8 mm à Piolenc.
- le 26, il est relevé au mieux 1,8 mm à Valréas, la majorité du département ne recevant pas une goutte.

Le bilan pluviométrique de février cumule ainsi entre 27 mm à Carpentras et 42 mm à Castellet pour ce qui est de la plaine et des coteaux, et jusqu'à 58 mm en altitude. Ces valeurs représentent des hauteurs qui oscillent autour des moyennes de ces 20 dernières années.

### TEMPERATURES décadaires - CARPENTRAS



Les **températures** présentent en première décade un léger déficit sur les minimales (-0°1 à -0°5), alors que les maximales sont excédentaires de 2°0 en Vallée du Rhône, et de 1°0 à 1°5 ailleurs, pour des moyennes supérieures aux valeurs de saison d'environ 0°5. En seconde décade, les minimales affichent un déficit de 1°5 à 2°5, mais les maximales sont excédentaires de 0°5 à 1°5, pour des moyennes déficitaires d'environ 0°5. En dernière décade, la douceur est au rendez-vous, avec un excédent de 3°0 à 4°0 pour les minimales, 4°0 à 5°0 pour les maximales et 4°0 environ pour les moyennes. Rares sont les années où il a fait si doux à la fin février, mais le précédent record de 1990 n'est pas détrôné.

Le bilan thermique mensuel affiche un excédent de 0°5 à 1°0 pour les minimales, 2°0 à 3°0 pour les maximales et 1°5 environ pour les moyennes.

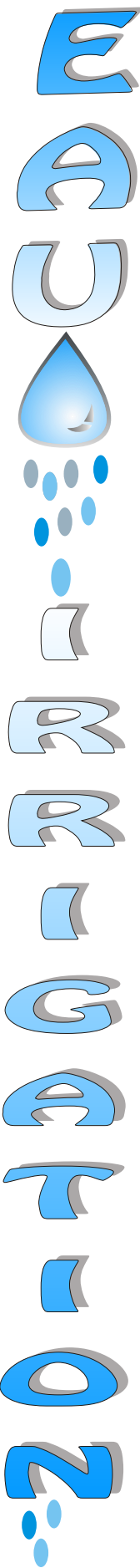
Il gèle 7 à 12 jours en Vallée du Rhône, 6 à 20 jours ailleurs en plaine et coteau, et 20 à 26 jours en altitude. Le minimum est généralement relevé le 15 (-2°6 à Avignon, -9°8 à Sault) ou le 16 (-2°1 à Vacqueyras, -6°3 à Bonnieux), et plus rarement le 18 (-5°5 au Chalet Reynard). Le dernier jour du mois est le plus chaud, avec souvent plus de 20°0 en plaine (19°4 à Mormoiron, 21°8 à Cairanne), mais le 23 février 1990, qui enregistrait souvent plus de 22°0, conserve son record.

### VENT

Nombre de jours de vent	Visan	Piolenc	Carpentras La Tapy	Cabrières d'Avignon	La Bastide des Jourds.
	fort (vitesse inst. $\geq 16$ m/s)	5	4	1	3
très fort (vitesse inst. $\geq 23$ m/s)	1	0	0	0	0

L'**ensoleillement** est faible (< 3 h/j) les 3, 4, 17, 19, 20, 25 et 26 février. Le 21, pour la première et seule fois de l'année, l'ensoleillement atteint les 10 h/j. La première décade est excédentaire de 23 %, la seconde de 8 %, la dernière décade étant conforme à la normale. Les 18 heures d'excédent enregistrées pour le mois correspondent à 10 % de plus que la normale.

Le **vent** souffle fort en rafales d'est à sud-est les 3 et 4 février (jusqu'à 86 km/h le 4 à Visan). Les autres forts coups de vent, plus localisés, sont de secteur ouest à nord-ouest, les 2, 6, 7 et 15, pour un maximum de 72 km/h le 7 à Visan.



**Bilan hydrique mesuré (Sonde à Neutrons)****Pourcentage de reconstitution de la réserve en eau utile sur le premier mètre de sol**

Réseau de mesures CIRAME - SCP		Rappel mois dernier*	Rappel février l'an dernier	
		Ce mois-ci		
<b>Vaison la Romaine</b> Vigne de cuve		55 % au 28/02/2008	62 % au 28/01/2008	71 % au 22/02/2007
<b>Visan</b> Vigne de cuve		63 % au 28/02/2008	65 % au 28/01/2008	71 % au 22/02/2007
<b>Bollène</b> Vigne de cuve		45 % au 28/02/2008	50 % au 28/01/2008	55 % au 22/02/2007
<b>Séguret</b> Vigne de cuve		80 % au 28/02/2008	83 % au 28/01/2008	93 % au 22/02/2007
<b>Aubignan</b> Vigne de cuve		57 % au 26/02/2008	66 % au 25/01/2008	60 % au 26/02/2007
<b>Piolenc</b> Vigne de cuve		71 % au 26/02/2008	77 % au 25/01/2008	73 % au 27/02/2007
<b>Châteauneuf-du-Pape</b> Vigne de cuve		53 % au 26/02/2008	56 % au 25/01/2008	68 % au 27/02/2007
<b>Courthézon</b> Vigne de cuve		71 % au 26/02/2008	76 % au 25/01/2008	78 % au 27/02/2007
<b>Châteauneuf-de-Gadagne</b> Vigne de cuve		76 % au 25/02/2008	82 % au 29/01/2008	93 % au 26/02/2007
<b>Apt</b> Cerisiers		72 % au 28/02/2008	78 % au 30/01/2008	----
<b>Lourmarin</b> Cerisiers		62 % au 27/02/2008	65 % au 31/01/2008	----
<b>Cabrières d'Aigues</b> Grenache		64 % au 27/02/2008	66 % au 31/01/2008	----
<b>Cabrières d'Aigues</b> Cerisiers		69 % au 27/02/2008	69 % au 31/01/2008	----
<b>Les Beaumettes</b> Muscat		84 % au 28/02/2008	91 % au 30/01/2008	----

Bien que les pluies de début de mois aient souvent cumulé plus de 30 mm, elles ne sont pas suffisantes pour que l'on note en fin de mois une amélioration par rapport au mois précédent. Au contraire, les conditions climatiques clémentes de ce mois de février ont entraîné une évaporation du sol non négligeable, et donc une diminution de la réserve hydrique du sol. A noter que sur certains sites, on a pu constater une percolation de l'eau vers des horizons plus profonds.

Au cours des 20 dernières années, seules les années 1999, 2000 et 2005 ont déjà enregistré à la fin février, sur le premier mètre de sol, un niveau de réserve inférieur ou égal à celui de cette fin février 2008.

Si le temps reste « au sec », les besoins en eau d'irrigation pourraient, cette année, se faire sentir bien précocement...

**DANS LA PRATIQUE...**

Pensez dès maintenant à la remise en état de vos installations d'irrigation. Songez éventuellement à vous équiper de matériels qui vous aideront à piloter au mieux vos irrigations.